



# OPRACOWANIE EKOFIZJOGRAFICZNE NA POTRZEBY PLANU OGÓLNEGO GMINY WOJCIECHÓW



AUTORZY:

MGR INŻ. ARCH. CEZARY MALISZEWSKI

MGR INŻ. ZUZANNA KOPEĆ

MGR INŻ. ANNA USZKUR

MGR INŻ. AGNIESZKA ODOLECKA

WARSZAWA, 2026



## SPIS TREŚCI

1.	CEL I ZAKRES OPRACOWANIA .....	1
2.	OGÓLNA CHARAKTERYSTYKA GMINY .....	1
3.	CHARAKTERYSTYKA STANU I FUNKCJONOWANIA ŚRODOWISKA PRZYRODNICZEGO .....	3
3.1.	Charakterystyka elementów środowiska przyrodniczego wraz z dotychczasowymi zmianami w środowisku .....	3
3.2.	Struktura przyrodnicza obszaru, w tym różnorodność biologiczna oraz powiązania przyrodnicze obszaru z otoczeniem.....	21
3.3.	Ochrona prawna, w tym zasobów przyrodniczych i walorów krajobrazowych.....	24
3.4.	Zagrożenia środowiska .....	37
4.	DIAGNOZA STANU I FUNKCJONOWANIA ŚRODOWISKA PRZYRODNICZEGO.....	40
4.1.	Ocena odporności środowiska na degradację i zdolności do regeneracji .....	40
4.2.	Ocena stanu ochrony i użytkowania zasobów przyrodniczych, w tym różnorodności biologicznej .....	41
4.3.	Ocena stanu zachowania walorów krajobrazowych oraz możliwości ich kształtowania ..	41
4.4.	Ocena zgodności dotychczasowego użytkowania i zagospodarowania obszaru z cechami i uwarunkowaniami przyrodniczymi .....	43
4.5.	Ocena charakteru i intensywności zmian zachodzących w środowisku .....	43
4.6.	Ocena stanu środowiska oraz jego zagrożeń i możliwości ich ograniczenia .....	44
5.	WSTĘPNE PROGNOZY DALSZYCH ZMIAN ZACHODZĄCYCH W ŚRODOWISKU .....	46
6.	PRZYRODNICZE PREDYSPOZYCJE DO KSZTAŁTOWANIA STRUKTURY FUNKCJONALNO-PRZESTRZENNEJ ORAZ MOŻLIWOŚCI ROZWOJU I OGRANICZENIA DLA RÓŻNYCH RODZAJÓW UŻYTKOWANIA I FORM ZAGOSPODAROWANIA OBSZARU .....	47
7.	OKREŚLENIE UWARUNKOWAŃ EKOFIZJOGRAFICZNYCH I KIERUNKÓW DZIAŁAŃ.....	50
8.	WYKORZYSTANE MATERIAŁY .....	52



# 1. CEL I ZAKRES OPRACOWANIA

## Podstawa prawna

---

Obowiązek wykonania opracowania ekofizjograficznego na potrzeby planu ogólnego gminy wynika z ustawy dnia 27 kwietnia 2001 r. Prawo ochrony środowiska (Dz. U. z 2025, poz. 647, z późn. zm.). Szczegółowy zakres opracowania określa Rozporządzenie Ministra Środowiska z dnia 9 września 2002 r. w sprawie opracowań ekofizjograficznych (Dz. U. z 2002 r., Nr 155, poz. 1298). Zgodnie z art. 72 ust. 5 ww. ustawy, niniejsze opracowanie ekofizjograficzne sporządzono na potrzeby planu ogólnego Gminy Wojciechów, zwanego dalej planem ogólnym. Do sporządzenia planu ogólnego przystąpiono na podstawie Uchwały Nr VII/28/24 Rady Gminy Wojciechów z dnia 23 sierpnia 2024 r. w sprawie przystąpienia do sporządzenia planu ogólnego Gminy Wojciechów.

Zgodnie z art. 13b pkt. 6 ustawy z dnia 27 marca 2003 r. o planowaniu i zagospodarowaniu przestrzennym (Dz.U. z 2024 r. poz. 1130 z późn. zm.), zwanej dalej u.p.z.p., ustalenia planu ogólnego określa się, uwzględniając uwarunkowania rozwoju przestrzennego gminy, w szczególności opracowanie ekofizjograficzne w zakresie wymagań, o których mowa w art. 72 ust. 1-3 ustawy z dnia 27 kwietnia 2001 r. Prawo ochrony środowiska (Dz. U. z 2025, poz. 647, z późn. zm.).

## Zakres opracowania

---

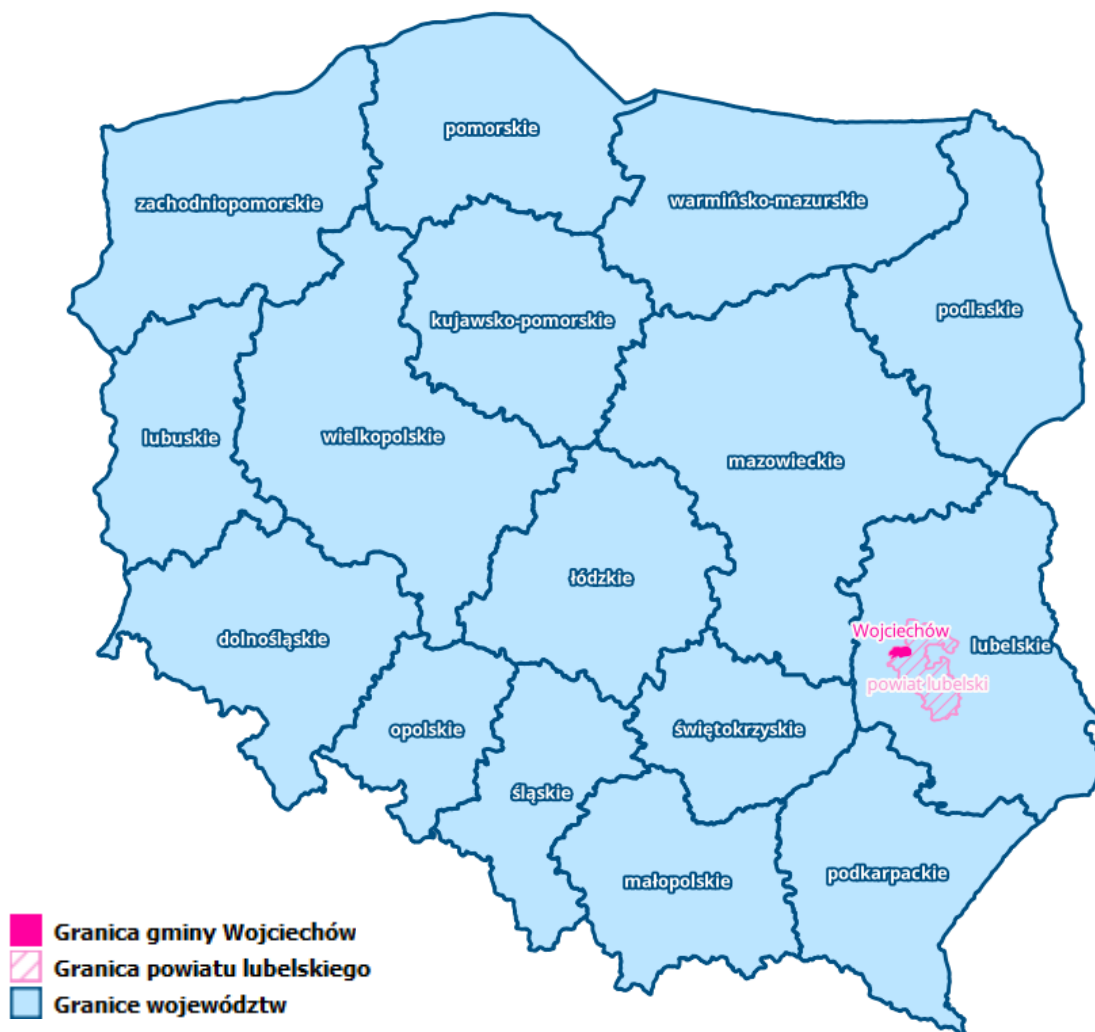
Opracowanie ekofizjograficzne charakteryzuje poszczególne elementy przyrodnicze na obszarze objętym planem i ich wzajemne powiązania. Zakres opracowania ekofizjograficznego i zalecania z niego wynikające dostosowano do ustawowego zakresu planu ogólnego. Opracowanie składa się z trzech części:

- analitycznej, obejmującej charakterystykę poszczególnych komponentów i funkcjonowania środowiska, jego walorów oraz zagrożeń,
- diagnostycznej, zawierającej ocenę stanu środowiska przyrodniczego: poszczególnych komponentów oraz całego systemu przyrodniczego miasta,
- podsumowującej, zawierającej konkluzję oraz wnioski płynące z przeprowadzonych analiz.

Szczegółowy zakres określa Rozporządzenie Ministra Środowiska z dnia 9 września 2002 r. w sprawie opracowań ekofizjograficznych (Dz. U. z 2002 r. Nr 155, poz. 1298).

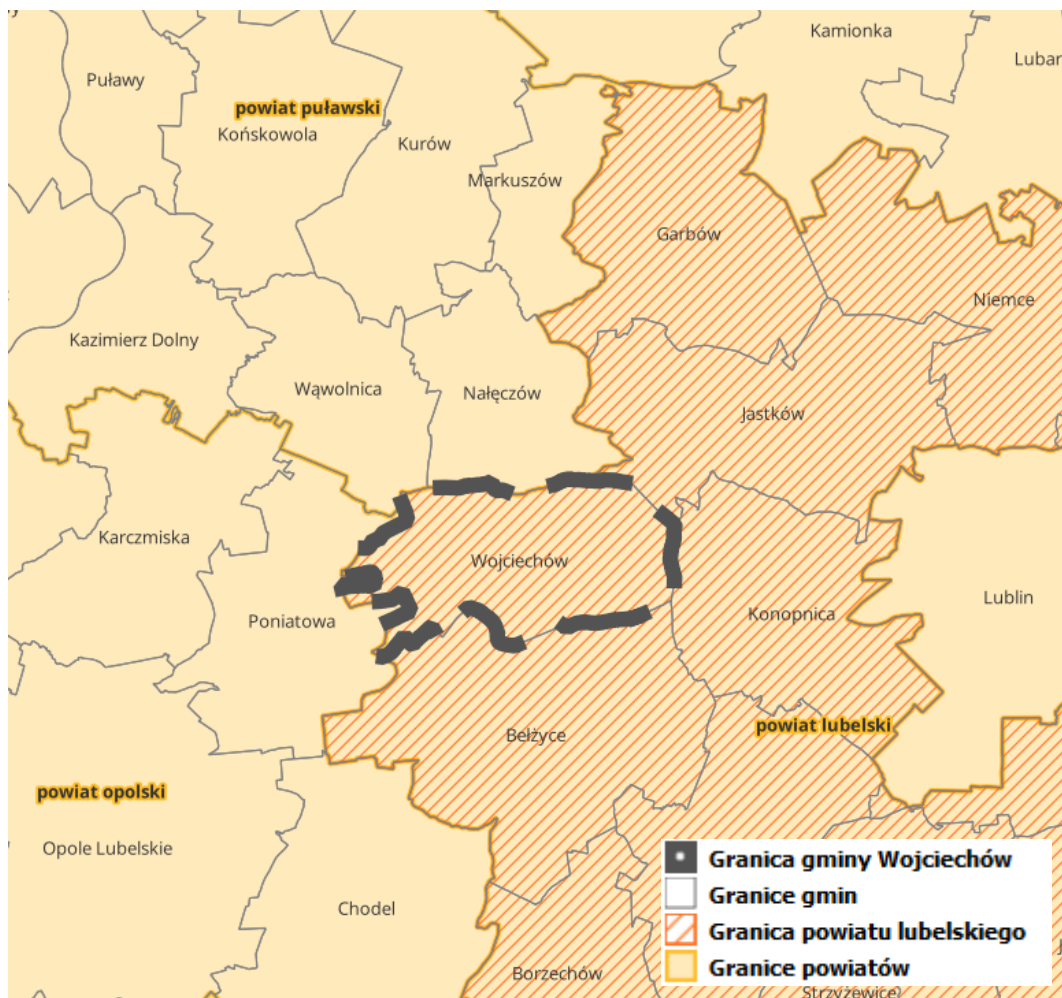
# 2. OGÓLNA CHARAKTERYSTYKA GMINY

Obszar opracowania obejmuje gminę Wojciechów w jej granicach administracyjnych. Gmina jest położona we wschodniej części Polski, w zachodniej części województwa lubelskiego oraz powiatu lubelskiego.



**Rysunek 1** Położenie gminy Wojciechów na tle kraju (źródło: opracowanie własne na podstawie danych: Państwowy rejestr granic i powierzchni jednostek podziałów terytorialnych kraju - jednostki administracyjne - format shapefile (SHP) - Otwarte Dane)

Gmina Wojciechów graniczy z powiatami puławskim i opolskim oraz gminami Nałęczów, Wąwolnica, Poniatowa, Bełżyce, Konopnica, Jastków. Największym ośrodkiem miejskim w pobliżu gminy jest Lublin zlokalizowany ok 25 km na wschód od Wojciechowa. Powierzchnia gminy wynosi 8 007 ha, a liczba ludności według stanu na 2025 r. to 5 980 osób. Centrum gminy jak i największa koncentracja usług znajdują się w obrębie Wojciechów. W gminie dominuje zabudowa zagrodowa oraz zabudowa mieszkaniowa jednorodzinna. Struktura gruntów gminy charakteryzuje się dominacją użytków rolnych, których powierzchnia wynosi ok. 7 396 ha. Powierzchnia gruntów leśnych wynosi około 460 ha. Największe kompleksy leśne występują w północnej części gminy w otulinie Kazimierskiego Parku Krajobrazowego. Większe skupiska leśne występują także przy zachodniej gracy gminy w obrębach Łubki-Szlachta oraz Szczuczki, a także na wschodzie w obrębach Palikije Pierwsze oraz Sporniak.



**Rysunek 2** Położenie gminy Wojciechów na tle sąsiednich gmin (źródło: opracowanie własne na podstawie danych: Państwowy rejestr granic i powierzchni jednostek podziałów terytorialnych kraju - jednostki administracyjne - format shapefile (SHP) - Otwarte Dane)

### 3. CHARAKTERYSTYKA STANU I FUNKCJONOWANIA ŚRODOWISKA PRZYRODNICZEGO

#### 3.1. Charakterystyka elementów środowiska przyrodniczego wraz z dotychczasowymi zmianami w środowisku

##### Położenie regionalne

Zgodnie z najnowszą fizyczno-geograficzną regionalizacją Polski opublikowaną w 2018 r.<sup>1</sup>, gmina Wojciechów położona jest w mezoregionie Równina Bełżycka.

<sup>1</sup> J. Solon et al., *Physico-geographical mesoregions of Poland: verification and adjustment of boundaries on the basis of contemporary spatial data*, „Geographia Polonica”, 2018, vol. 91, no. 2, pp. 143-170

**Tabela 1** Położenie gminy według regionalizacji fizyczno-geograficznej

POŁOŻENIE GMINY WEDŁUG REGIONALIZACJI FIZYCZNO-GEOGRAFICZNEJ	
megaregion	Pozaalpejska Europa Środkowa
provincia	Wyżyny Polskie
podprovincia	Wyżyna Lubelsko-Lwowska
makroregion	Wyżyna Lubelska
mezoregion	Równina Beżycka

Makroregion Wyżyna Lubelska zlokalizowana jest między przełomową doliną Wisły na zachodzie a strefą działu wodnego Wieprza i Bugu na południowym wschodzie. Pod względem geologicznym Wyżyna Lubelska stanowi płytka nieckę poprzecinaną uskokami, zbudowaną z utworów górnajurajskich i kredowych, pokrytych utworami trzeciorzędowymi. W zasięgu Wyżyny Lubelskiej występują żyzne gleby: rędziny, brunatne oraz czarnoziemy, a znaczna jej część pokryta jest lessami o miąższości osiągającej wartość 30 m. Teren posiada zatem warunki sprzyjające rolnictwu, które pełni funkcję dominującą w krajobrazie Wyżyny Lubelskiej.<sup>2</sup>

Mezoregion Równina Beżycka pokryta jest warstwą utworów pylastych, w podłożu występują margle kredowe i gliny zwałowe. Krajobraz Równiny Beżyckiej zdominowany jest przez rolnictwo, a jej względne wysokości wahają się od 160 do 230 m n.p.m.

### **Budowa geologiczna i rzeźba terenu**

---

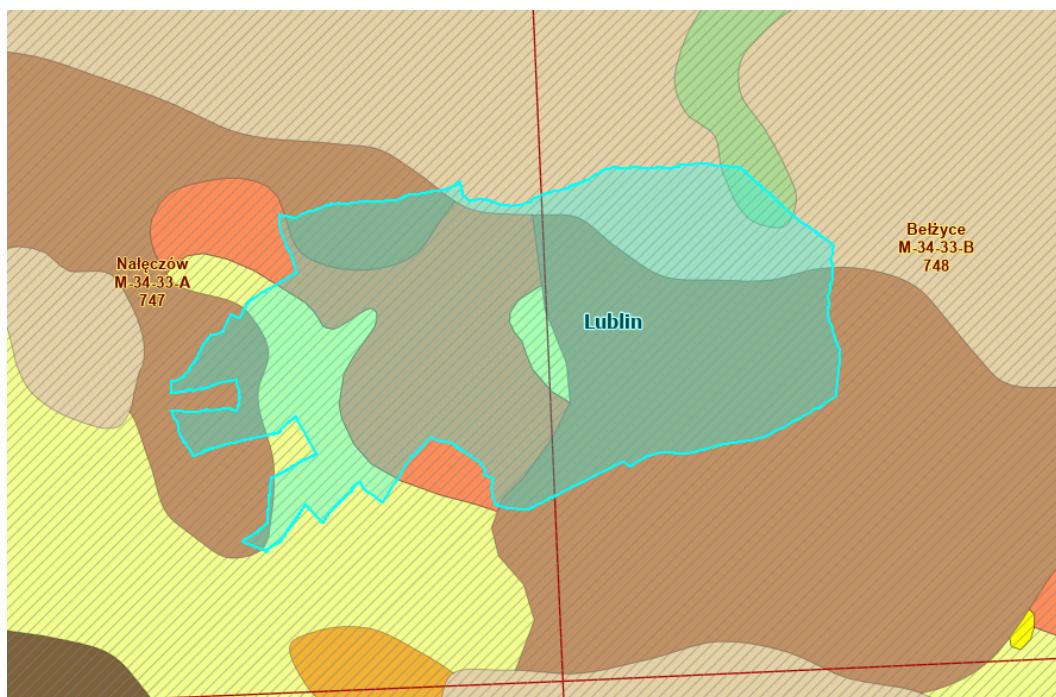
Powierzchnię gminy Wojciechów pokrywają utwory czwartorzędowe:

- część północno-wschodnią pokrywają lessy i lessy piaszczyste powstałe w wyniku procesów akumulacyjnych osadów transportowanych przez wiatr podczas zlodowacenia Wisły,
- część południowo-wschodnią i centralną oraz fragmenty północno-zachodniej i zachodniej części gminy pokrywają piaski i żwiry lodowcowe powstałe w wyniku procesu akumulacji słabo wysortowanych osadów zgromadzonych w lądolodzie podczas jego topnienia w czasie drugiego zlodowacenia Sanu,
- niewielki fragment części północnej pokrywają piaski, mułki (mady) i torfy rzeczne powstałe w procesie akumulacji osadów w dolinach rzecznych.<sup>3</sup>

---

<sup>2</sup> Na podstawie Encyklopedia PWN, <https://encyklopedia.pwn.pl/haslo/Lubelska-Wyzyna;3934073.html>

<sup>3</sup> Na podstawie <https://geologia.pgi.gov.pl/mapy/>

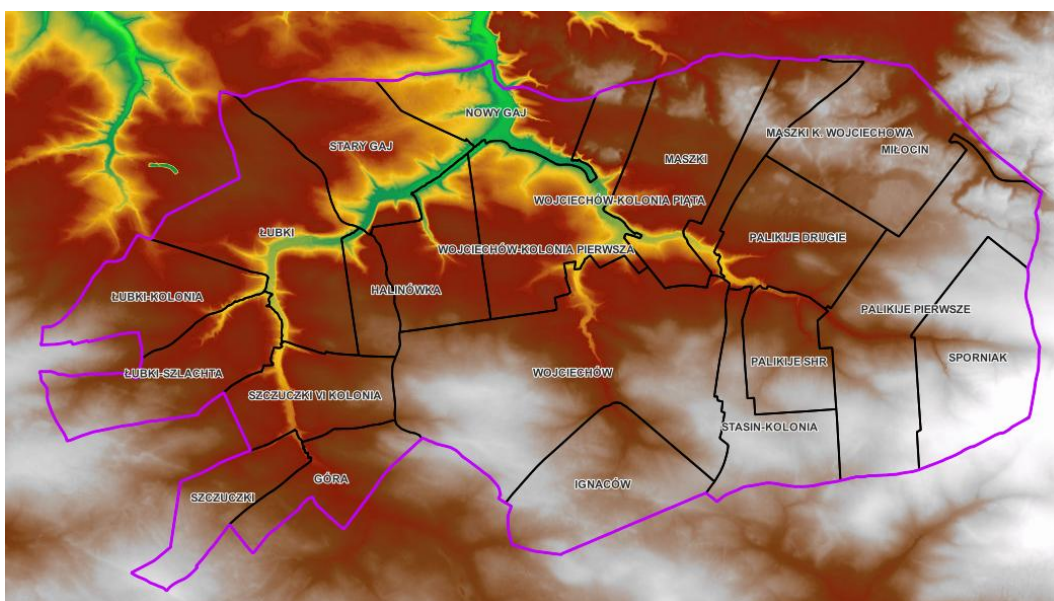


MGP500k - wydzielenia geologiczne czwartorzędu

h - Osady nierozdzielone podłoża hałd i nasypów oraz wyrobiska	21 - Piaski i żwiry wodnolodowcowe młodsze
w - Osady nierozdzielone den wód powierzchniowych	22 - Głazy, rumosze skalne, piaski, gliny lodowcowe
1 - Gliny, piaski, mułki, żwiry osuwisk	23 - Piaski i żwiry lodowcowe
2 - Piaski eoliczne	24 - Gliny lodowcowe
3 - Piaski, mułki i ropy rzeczno-morskie	29 - Piaski, mułki, gytie i kreda jeziorne i torfy
4 - Piaski i żwiry stożków napływowych	32 - Piaski, żwiry i mułki (mady) rzeczne
5 - Piaski, mułki i ropy lagunowe	33 - Żwiry i piaski moren martwego lodu
6 - Piaski i piaski ze żwirami morskie	34 - Piaski, mułki i żwiry kemów
7 - Mułki i ropy morskie	35 - Piaski i żwiry ozów i form szczelinowych
8 - Gytie, kreda, piaski i mułki jeziorne oraz torfy bagienne	36 - Żwiry, piaski i gliny moren czołowych
9 - Piaski, mułki (mady) i torfy rzeczne	37 - Piaski, mułki i ropy jeziorno-lodowcowe młodsze
10 - Piaski eoliczne	38 - Piaski i żwiry wodnolodowcowe młodsze
11 - Piaski, mułki, ropy jeziorne	39 - Piaski i żwiry lodowcowe
12 - Mułki, piaski jeziorne i rzeczne	40 - Gliny lodowcowe młodsze
13 - Piaski, mułki (mady) i torfy rzeczne młodsze	49 - Piaski i mułki jeziorno-lodowcowe
14 - Lessy i lessy piaszczyste	50 - Piaski i mułki wodnolodowcowe
15 - Żwiry, piaski i gliny moren martwego lodu	51 - Piaski i żwiry lodowcowe
16 - Piaski, mułki, ropy i żwiry kemów	52 - Gliny lodowcowe
17 - Piaski i żwiry ozów i form szczelinowych	54 - Piaski i żwiry wodnolodowcowe
18 - Żwiry, piaski i gliny moren czołowych	55 - Piaski i żwiry lodowcowe
19 - Gliny lodowcowe subakwalne	56 - Gliny lodowcowe
20 - Piaski, mułki i ropy jeziorno-lodowcowe	60 - Piaski, żwiry i mułki rzeczne

**Rysunek 3** Gmina Wojciechów na tle fragmentu Mapy geologicznej Polski 1:500 000 (2022) – wydzielenia geologiczne czwartorzędu (źródło: <https://geologia.pgi.gov.pl/mapy/>)

Rzeźbę terenu gminy Wojciechów charakteryzują obniżenia w dolinach rzek Czerki i Bystrej. Niżej położona jest także zachodnia część gminy. Najwyżej położone są tereny przy wschodniej granicy gminy i w jej południowej części.



**Rysunek 4** Rzeźba terenu gminy Wojciechów (opracowanie własne na podstawie Państwowego rejestru granic i powierzchni jednostek podziałów terytorialnych kraju - jednostki administracyjne - format shapefile (SHP) - Otwarte Dane, źródło mapy hipsometrycznej: [www.geoportal.gov.pl/pl/uslugi/uslugi-przegladania-wms-i-wmts/](http://www.geoportal.gov.pl/pl/uslugi/uslugi-przegladania-wms-i-wmts/))

Wpływ na zmiany w rzeźbie terenu miały także działania antropogeniczne związane z realizacją wałów przeciwpowodziowych oraz nasypów do realizacji ciągów komunikacyjnych. Ponadto powierzchnia terenu ulega stałym przekształceniom wraz z rozwojem zabudowy na całym terenie gminy.

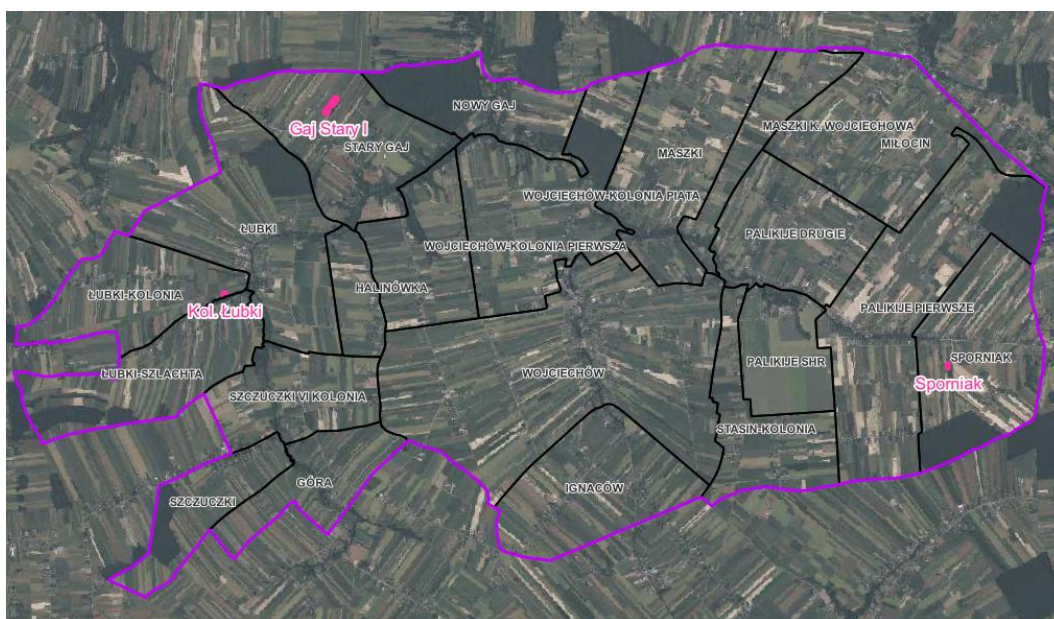
### Złóża surowców

Na podstawie danych Państwowego Instytutu Geologicznego na terenie gminy Wojciechów zgodnie ze stanem zasobów na 31.12.2024 r. występują 3 złoża kopalin:

- Gaj Stary I:
  - złożo zlokalizowane na działkach o nr 85, 86, 88/4 w obrębie Stary Gaj,
  - kopalina główna: piaski i żwiry,
  - stan zagospodarowania złoża: eksploatacja złoża zaniechana,
  - kopalina była wydobywana w latach 1999 – 2002,
  - przewidywany sposób wykorzystania złoża po zakończeniu eksploatacji i jego rekultywacji: rolniczo – leśny,
- Kol. Łubki:
  - złożo zlokalizowane na działce o nr 287 w obrębie Łubki Kolonia,
  - kopalina główna: piaski i żwiry,
  - stan zagospodarowania złoża: złożo rozpoznane szczegółowo,
  - przewidywany sposób wykorzystania złoża po zakończeniu eksploatacji i jego rekultywacji: rolniczy,

- Sporniak:
  - złoża zlokalizowane na działce o nr 277/1 w obrębie Sporniak,
  - kopalina główna: piaski i żwiry,
  - stan zagospodarowania złoża: złoża rozpoznane szczegółowo,
  - przewidywany sposób wykorzystania złoża po zakończeniu eksploatacji i jego rekultywacji: rolniczy.

Poniższy rysunek przedstawia położenie ww. złóż:

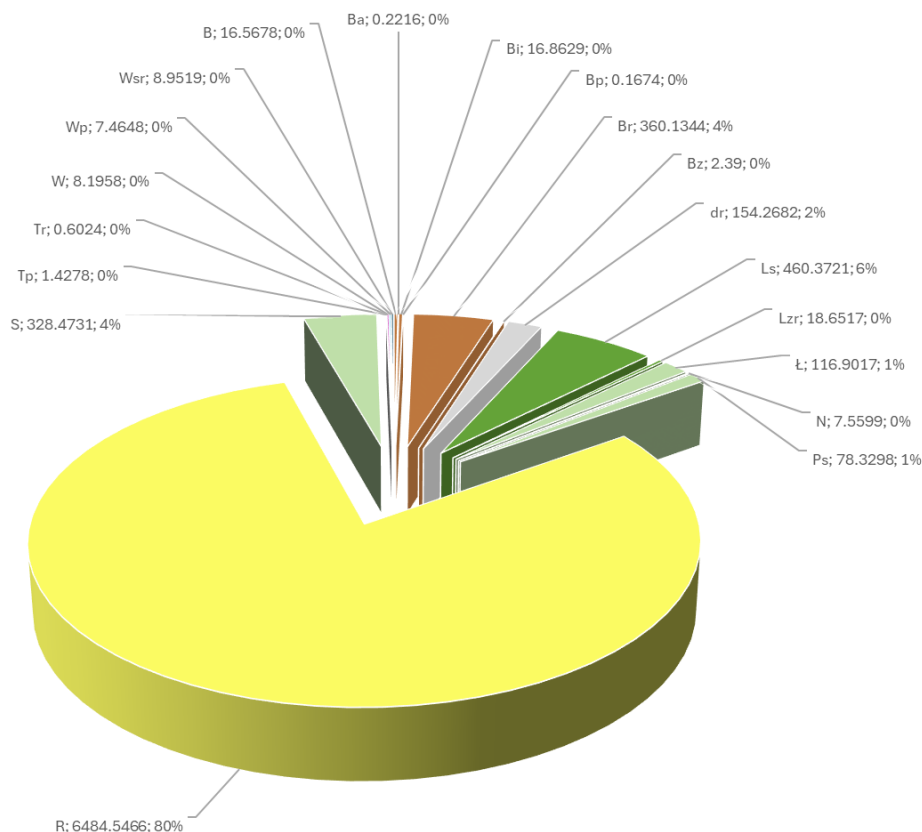


**Rysunek 5** Położenie złóż na terenie gminy Wojciechów (źródło: opracowanie własne na podstawie danych Państwowego Instytutu Geologicznego – format shapefile (SHP) – <https://dm.pgi.gov.pl/> oraz Państwowego rejestru granic i powierzchni jednostek podziałów terytorialnych kraju - jednostki administracyjne - format shapefile (SHP) - Otwarte Dane, źródło ortofotomapy: [www.geoportal.gov.pl/pl/uslugi/uslugi-przegladania-wms-i-wmts/](http://www.geoportal.gov.pl/pl/uslugi/uslugi-przegladania-wms-i-wmts/))

## Gleby

Na obszarze gminy Wojciechów występują grunty chronione na podstawie przepisów Ustawy z dnia 3 lutego 1995 r. o ochronie gruntów rolnych i leśnych (Dz. U. z 2024 r. poz. 82). Grunty rolne klas II, III, IIIa i IIIb zajmują powierzchnię 6 867 ha, co stanowi 85% powierzchni gminy i występują w rozproszeniu na terenie całej gminy. Grunty leśne zajmują powierzchnią 460 ha co stanowi 5,7% powierzchni gminy. Największe kompleksy leśne występują w północnej części gminy w otulinie Kazimierskiego Parku Krajobrazowego. Większe skupiska leśne występują także przy zachodniej grancy gminy w obrębach Łubki-Szlachta oraz Szczuczki, a także na wschodzie w obrębach Palikie Pierwsze oraz Sporniak.

W strukturze gruntów w gminie przeważają grunty orne zajmując 80,7% jej powierzchni. Stosunkowo duży udział stanowią także grunty leśne (5,7%) oraz sady (4,1%), łąki (1,45%) i pastwiska (1%). Z poniższego wykresu wynika, że gmina jest w niewielkim stopniu zurbanizowana, a wśród gruntów zabudowanych dominują grunty rolne zabudowane zajmując 4,5% powierzchni gminy.

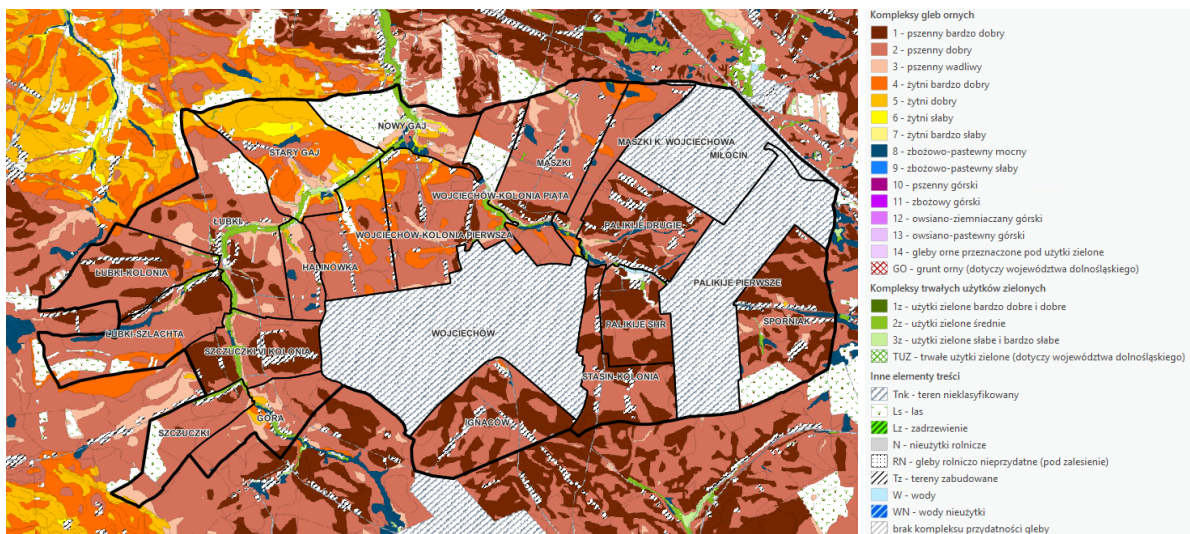


<b>B</b>	tereny mieszkaniowe	<b>Ł</b>	łąki trwałe
<b>Ba</b>	tereny przemysłowe	<b>N</b>	nieużytki
<b>Bi</b>	inne tereny zabudowane	<b>Ps</b>	pastwiska trwałe
<b>Bp</b>	zurbanizowane tereny niezabudowane lub w trakcie zabudowy	<b>S</b>	sady
<b>Br</b>	grunty rolne zabudowane	<b>R</b>	grunty orne
<b>Bz</b>	tereny rekreacyjno-wypoczynkowe	<b>Tp</b>	grunty przeznaczone pod budowę dróg publicznych lub linii kolejowych
<b>dr</b>	drogi	<b>Tr</b>	tereny różne
<b>Ls</b>	lasy	<b>W</b>	grunty pod rowami
<b>Lzr</b>	grunty zadrzewione i zakrzewione na użytkach rolnych	<b>Wp</b>	grunty pod wodami powierzchniowymi płynącymi
		<b>Wsr</b>	grunty pod stawami

**Rysunek 6** Struktura użytkowania gruntów na obszarze gminy Wojciechów (źródło: opracowanie własne na podstawie danych ewidencji gruntów i budynków)

Zgodnie z mapą glebowo-rolniczą w gminie Wojciechów przeważają gleby biellicowe właściwe i pseudobiellicowe w kompleksie przydatności rolniczej pszennym dobrym, których największa koncentracja znajduje się w północnej części gminy. Fragment w północno-zachodniej części gminy charakteryzuje się występowaniem gleb biellicowych właściwych i pseudobiellicowych oraz brunatnych wylugowanych w kompleksie przydatności rolniczej żytnim dobrym, żytnim bardzo dobrym oraz lokalnie żytnim słabym. Doliny rzek Czerki i Bystrej zdominowane są przez użytki zielone średnie czarnych ziem właściwych, czarnych ziem zdegradowanych i szarych ziem, gleb glejowych oraz

brunatnych wylugowanych. Gleby w obrębach Wojciechów, Palikije Pierwsze oraz Miłocin oznaczone są jako tereny niesklasyfikowane. W pozostałej części gminy dominują gleby biellicowe właściwe i pseudobiellicowe oraz brunatne wylugowane w kompleksach przydatności rolniczej pszenney bardzo dobry i pszenney dobry.



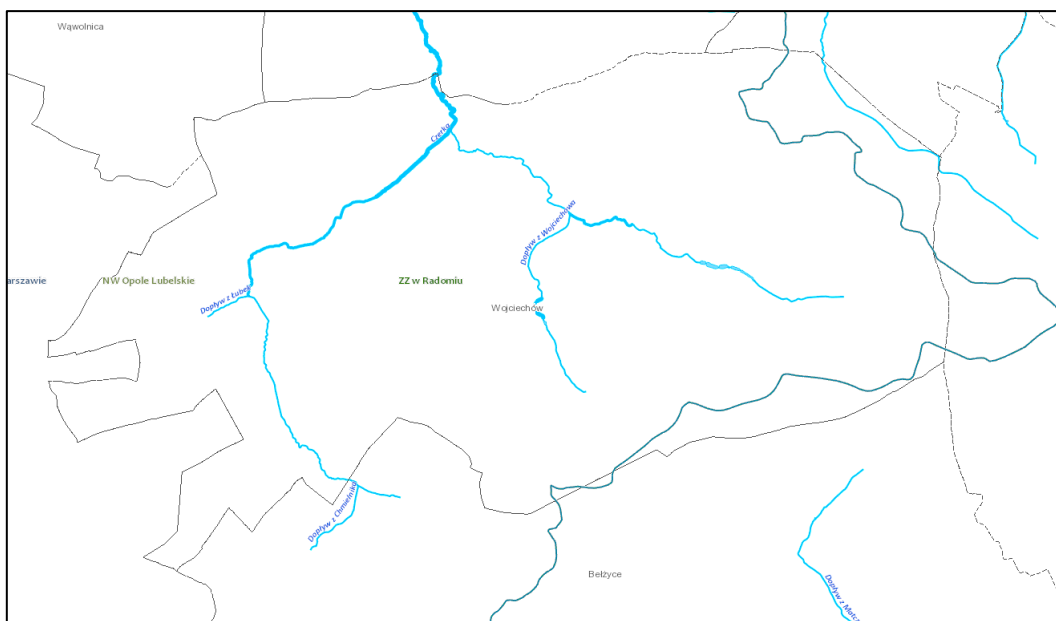
**Rysunek 7** Kompleksy rolniczej przydatności gleb na obszarze gminy Wojciechów (źródło: opracowanie własne na podstawie danych Państwowego rejestru granic i powierzchni jednostek podziałów terytorialnych kraju - jednostki administracyjne - format shapefile (SHP) - Otwarte Dane, źródło mapy glebowo-rolniczej: [www.geoportal.gov.pl/pl/uslug/uslugi-przegladania-wms-i-wmts/](http://www.geoportal.gov.pl/pl/uslug/uslugi-przegladania-wms-i-wmts/))

## Wody powierzchniowe i podziemne

Najważniejszymi elementami powierzchniowej sieci hydrograficznej gminy Wojciechów są rzeka Bystra, której bieg zlokalizowany jest we wschodniej części gminy oraz rzeka Czerka – lewy dopływ Bystrej. Ponadto lewostronnie uchodzi do Czerki JCWP Dopływ z Łubek. Natomiast z lewej strony do rzeki Bystrej uchodzi JCWP Dopływ z Wojciechowa. Ponadto w północno-wschodniej części gminy przepływa Ciemięga.

Rzeka Bystra jest prawym dopływem Wisły o długości ok. 35 km przepływającym przez województwo lubelskie. Jej źródło zlokalizowane jest na południowy wschód od Nałęczowa, a do Wisły uchodzi w Bochatnicy. Rzeka Czerka wypływa ze źródeł we wsi Chmielnik w gminie Bełżyca, blisko południowej granicy gminy Wojciechów. Do Bystrej uchodzi w obrębie Nowy Gaj na północy gminy.

Znaczna część gminy Wojciechów leży w zlewni Bystrej, natomiast jej część północno-wschodnia należy do zlewni rzeki Ciemięgi.



**Rysunek 8** Gmina Wojciechów na tle Mapy Podziału Hydrograficznego Polski oraz granic jednostek Wód Polskich (źródło: [https://wody.isok.gov.pl/imap\\_kzgw/?gpmmap=gpPGW](https://wody.isok.gov.pl/imap_kzgw/?gpmmap=gpPGW))

Gmina Wojciechów jest w zasięgu jednolitych części wód powierzchniowych:

1. JCWP rzeczna Bystrzyca do zb. Zemborzyckiego, kod RW20000624653,
2. JCWP rzeczna Ciemięga, kod RW
3. JCWP rzeczna Chodelka, kod RW
4. JCWP rzeczna Bystra, kod RW

Zgodnie z kartami charakterystyk Jednolitych Części Wód Powierzchniowych obejmującymi okres planistyczny 2016-2021 planów gospodarowania wodami, JCWP w zlewniach których zlokalizowana jest gmina Wojciechów charakteryzują się przedstawioną w poniższej tabeli oceną stanu.

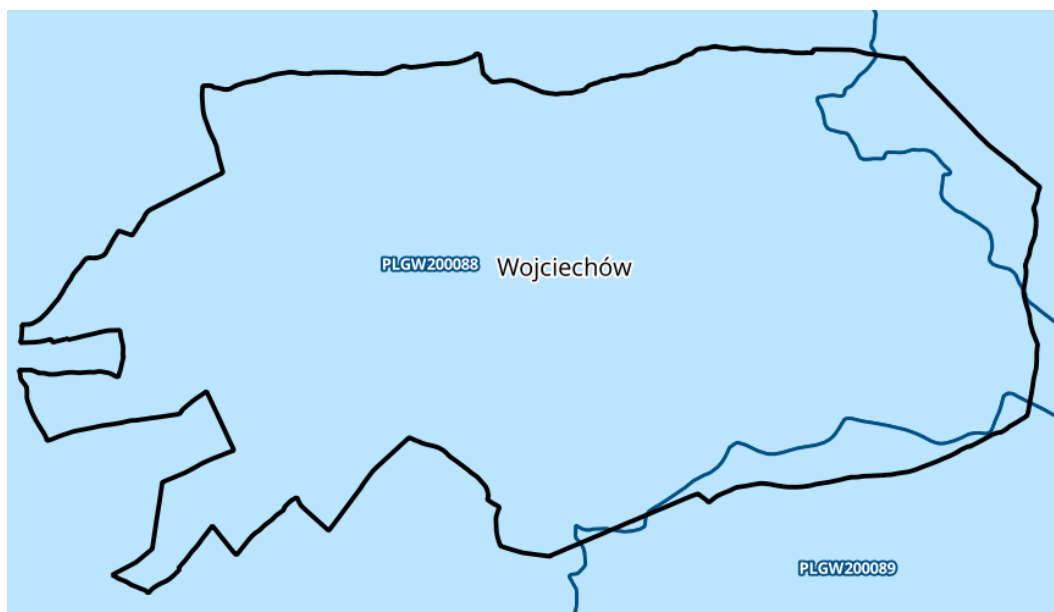
**Tabela 2** Ocena stanu JCWP (źródło: opracowanie własne na podstawie danych: <http://karty.apgw.gov.pl/>)

JCWP	Stan/potencjał ekologiczny	Stan chemiczny	Stan ogólny
Bystrzyca do zb. Zemborzyckiego	Umiarkowany potencjał ekologiczny	Brak danych	Zły stan wód
Ciemięga	Słaby stan ekologiczny	Poniżej dobrego	Zły stan wód
Chodelka	Umiarkowany stan ekologiczny	Brak danych	Zły stan wód
Bystra	Umiarkowany stan ekologiczny	Poniżej dobrego	Zły stan wód

Cała gmina Wojciechów zlokalizowana jest w zasięgu Głównego Zbiornika Wód Podziemnych nr 406 – Niecka Lubelska (Lublin).

Gmina Wojciechów jest położona w zasięgu dwóch jednolitych części wód podziemnych:

1. JCWPd nr 89, kod GW200089 – obszar dorzecza Wisły, region wodny Buga
2. JCWPd nr 88, kod GW200088 – obszar dorzecza Wisły, region wodny Środkowej Wisły



**Rysunek 9** Obszar gminy Wojciechów na tle JCWPd (źródło: opracowanie własne na podstawie danych Jednolite Części Wód Podziemnych w latach 2022-2027 (JCWPd) – format shapefile (SHP) - Otwarte Dane)

Zgodnie z kartami charakterystyk Jednolitych Części Wód Podziemnych obejmującymi okres planistyczny 2016-2021 planów gospodarowania wodami, JCWPd, które występują na terenie gminy Wojciechów charakteryzują się przedstawioną w poniższej tabeli oceną stanu.

**Tabela 3** Ocena stanu JCWPd (źródło: opracowanie własne na podstawie danych: <http://karty.apgw.gov.pl/>)

JCWPd	Stan chemiczny	Stan ilościowy	Stan JCWPd
Nr 89	Dobry	Dobry	Dobry
Nr 88	Dobry	Dobry	Dobry

Na terenie gminy Wojciechów występują 2 ujęcia wody podziemnej:

- 1) Ujęcie wody podziemnej w obrębie Palikije zlokalizowane na terenie działki nr 2/31. Ujęcie składa się z dwóch studni – nr 1 (podstawowa) i nr 2 (awaryjna). Ujęcie wody zaopatruję w wodę miejscowości: Wojciechów, Maszki, Palikije, Spornika, Stasin, Miłocin. Starostwo Powiatowe w Lublinie decyzją z dnia 18 stycznia 2008 r., znak: OŚR.6223-9207 udzieliło gminie Wojciechów pozwolenia wodnoprawnego na pobór wód podziemnych, w ilości:  $Q_{d.śr} = 912,0$  m<sup>3</sup> /d,  $Q_{max.h} = 55,0$  m<sup>3</sup> /h. Pozwolenie wodnoprawne zostało wydane do 15 stycznia 2028 r.;
- 2) Ujęcie wody podziemnej w obrębie Wojciechów, na które składają się dwie studnie zlokalizowane na terenie działek 361/2 i 362. Ujęcie posiada zasoby eksploatacyjne zatwierdzone decyzją Marszałka Województwa Lubelskiego znak: DŚ-II.7431.62.2024.ALBO z dnia 4 lipca 2024 roku, w ilości:  $Q_e = 60$  m<sup>3</sup>/h przy depresji  $S_e = 11,0 - 19,8$  m w tym: ST.1  $Q_{ST.1e} = 60$  m<sup>3</sup>/h przy depresji  $S_e = 11,0$  m, ST.2  $Q_{ST.2e} = 40$  m<sup>3</sup>/h przy depresji  $S_e = 19,0$  m. Aktualnie trwa postępowanie administracyjne w sprawie wydania pozwolenia wodnoprawnego na wykonanie urządzeń wodnych.

Na zasób wód podziemnych korzystnie wpływa fakt uzbrojenia części terenów istniejącej zabudowy w sieć wodociągową. Ogranicza to niekontrolowany pobór wód poprzez realizację indywidualnych ujęć. Na terenie gminy Wojciechów nie ma sieci kanalizacyjnej oraz oczyszczalni ścieków wobec tego *ścieki bytowe i rolnicze odprowadzane są do rzek i do gruntu. W zwartej zabudowie, położonej głównie w dolinach, występują zgrupowania nieszczelnych szamb bądź wypływy ścieków po powierzchni.*<sup>4</sup> Ponadto potencjalnym źródłem zanieczyszczeń wód podziemnych, a także powierzchniowych jest działalność rolnicza, w tym odprowadzanie ścieków na pola uprawne jako organiczny sposób nawożenia oraz chemiczne środki ochrony roślin.

### **Warunki podłoża budowlanego**

---

Przeprowadzono uproszczoną analizę terenów pod względem przydatności pod zabudowę na podstawie mapy glebowo-rolniczej, analizy ukształtowania terenu, warunków wodnych oraz mapy geologiczno-inżynierskiej.

Terenami o korzystnych warunkach budowlanych są gleby mineralne bielcowe i brunatne w kompleksach przydatności rolniczej 1-7. Tereny o ograniczonej przydatności dla budownictwa są czarne ziemie oraz gleby glejowe, które występują w obniżeniach w sąsiedztwie rzek o stosunkowo wysokim poziomie wód gruntowych.

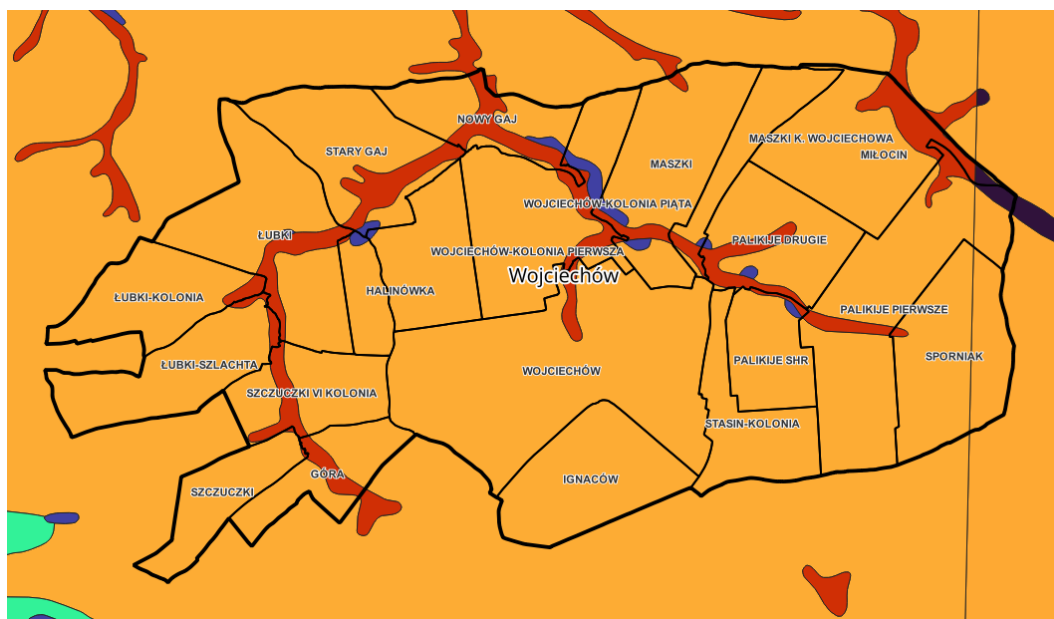
Do obszarów, na których nie powinna rozwijać się zabudowa zalicza się tereny grunty chronione na podstawie ustawy o ochronie gruntów rolnych i leśnych<sup>5</sup> - grunty leśne oraz grunty rolne klas II, III, IIIa i IIIb. Ponadto do grupy obszarów nieprzydatnych dla budownictwa zalicza się tereny szczególnego zagrożenia powodzią, na których ryzyko wystąpienia powodzi jest wysokie i wynosi 10% oraz średnie i wynosi 1%. Ograniczone możliwości rozwoju zabudowy występuje także na obszarach, na których wystąpienia powodzi jest niskie i wynosi 0,2% oraz w otulinie Kazimierskiego Parku Krajobrazowego.

Zgodnie z Mapą Geologiczno-Inżynierską Polski 1:300 000 prawie cała gmina Wojciechów charakteryzuje się dostatecznymi warunkami budowlanymi z niebezpieczeństwem sufozji i osiadań zawałowych przy zawodnieniu. Doliny rzek Bystrej i Czerki charakteryzują się warunkami budowlanymi przeważnie złymi, a w sąsiedztwie rzek lokalnie występują warunki budowlane dobre.

---

<sup>4</sup> Zmiana Studium uwarunkowań i kierunków zagospodarowania przestrzennego gminy Wojciechów z dnia 30 grudnia 2019r.

<sup>5</sup> Ustawa z dnia 3 lutego 1995 r. o ochronie gruntów rolnych i leśnych (Dz. U. z 2024 r., poz. 82)



- Warunki budowlane bardzo dobre; trudności budowlane rosną w miarę wzrostu nachylenia zboczy
- Warunki budowlane dobre
- Warunki budowlane dobre lub dostateczne; pogarszają się proporcjonalnie do wzrostu zawodnienia i zaburzeń glacytektonicznych
- Warunki budowlane dobre lub dostateczne; pogarszają się w miarę wzrostu zawodnienia oraz nachylenia zboczy
- Warunki budowlane dobre; pogarszają się proporcjonalnie do wzrostu skrasowienia
- Warunki budowlane dobre; pogarszają się w miarę wzrostu nachylenia zboczy i zaburzeń tektonicznych
- Warunki budowlane dobre; pogarszają się w miarę wzrostu zawodnienia
- Warunki budowlane dobre; polepszają się w miarę obniżania się zwierciadła wody gruntowej
- Warunki budowlane dobre; uzależnione od morfologii i zawodnienia
- Warunki budowlane dostateczne lub dobre; polepszają się ze wzrostem średnicy ziarna i obniżaniem się zwierciadła wody grunto
- Warunki budowlane dostateczne lub złe; uzależnione od zawodnienia
- Warunki budowlane dostateczne; niebezpieczeństwo sufozji i osiadań zawałowych przy zawodnieniu
- Warunki budowlane dostateczne; pogarszają się w miarę skomplikowania morfologii i zaburzeń glacytektonicznych
- Warunki budowlane średnio dobre; pogarszają się wybitnie w miarę wzrostu nachylenia zboczy i zaburzeń tektonicznych
- Warunki budowlane przeważnie złe
- Warunki budowlane złe lub bardzo złe
- Warunki budowlane zmienne i przeważnie niedostateczne

**Rysunek 10** Gmina Wojciechów na tle Mapy Geologiczno-Inżynierskiej Polski w skali 1:300 000 (źródło: opracowanie własne na podstawie danych: Przeglądowa mapa geologiczno-inżynierska Polski w skali 1:300 000 – format shapefile (SHP) – <https://baza.pgi.gov.pl/resources.html?type=mgip300&id=D3> oraz Państwowego rejestru granic i powierzchni jednostek podziałów terytorialnych kraju - jednostki administracyjne - format shapefile (SHP) - Otwarte Dane)

Generalnie dalszy rozwój zabudowy jest ograniczony zarówno fizycznie ze względu na występowanie gruntów chronionych, otuliny Kazimierskiego Parku Krajobrazowego oraz obszarów szczególnego zagrożenia powodzią, a także z uwagi na warunki związane z nośnością gruntu i stosunkami wodnymi. Istnieją jednak luki w istniejącej zabudowie oraz tereny stanowiące kontynuację terenów budowlanych, na których bez konieczności wykonywania dodatkowych zabiegów uzdatniających istnieje możliwość dalszego zainwestowania.

## Klimat

Według podziału klimatycznego Polski R. Gumińskiego gmina Wojciechów zlokalizowana jest w Dzielnicy Lubelskiej. *Dzielnica obejmuje teren wyżyny Lubelskiej między Wisłą i Wieprzem. Gleby lessowe. Zalesienie małe. (...) Długość okresu wegetacyjnego „dużego” około 170 dni, „małego” około 206 dni. Początek robót polnych w ostatniej dekadzie marca, wiosenny siew owsa w pierwszej dekadzie kwietnia.*<sup>6</sup>

Zgodnie z danymi Instytutu Meteorologii i Gospodarki Wodnej w wieloleciu 1991-2020 w poszczególnych porach roku:

- średnie temperatury roczne wynosiły 8-9 °C,
- sumy opadów w ciągu roku wynosiły 550-666 mm,
- usłonecznienie – 1800 – 1850 h w ciągu roku.



• lokalizacja obszaru badań

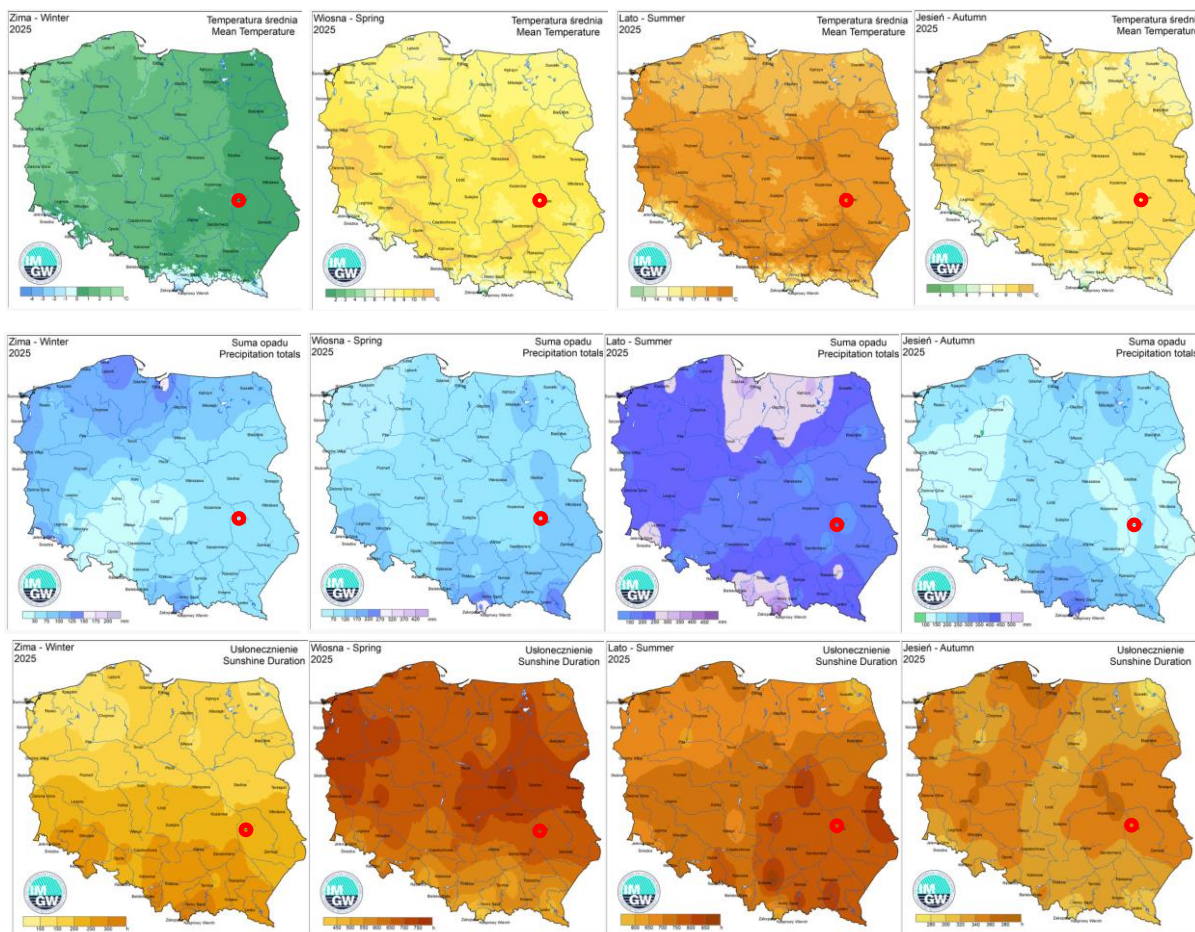
**Rysunek 11** Mapy klimatyczne: temperatura średnia, suma opadów, usłonecznienie w wieloleciu 1991-2020 (źródło: <https://klimat.imgw.pl/pl/climate-maps/>)

Zgodnie z danymi Instytutu Meteorologii i Gospodarki Wodnej w poszczególnych porach roku w 2025 r.:

- średnie temperatury wynosiły:
  - zima – 0 – 1°C,
  - wiosna – 8 – 9°C,
  - lato – 18 – 19°C,
  - jesień – 9 – 10°C;
- sumy opadów wynosiły:
  - zima – 50 – 75 mm,
  - wiosna – 120 – 170 mm,
  - lato – 150 mm,
  - jesień – 100 – 150 mm;
- usłonecznienie wynosiło:

<sup>6</sup> *Próba wydzielenia dzielnic rolniczo-klimatycznych w Polsce*, Prace i Studia Geograficzne, Warszawa 1998, Tom 22, Romuald Gumiński

- zima – 200 – 250 h,
- wiosna – 600 – 700 h,
- lato – 800 – 850 h,
- jesień – 340 – 360 h;



• lokalizacja obszaru badań

**Rysunek 12** Mapy klimatyczne: temperatura średnia, suma opadów usłonecznienie w 2025 r. (źródło: <https://klimat.imgw.pl/pl/climate-maps/>)

Klimat lokalny gminy odznacza się dobrymi warunkami dla jej rozwoju. Charakteryzuje się dobrymi warunkami przewietrzania i nasłonecznienia co jest związane z występowaniem rozległych płaskich obszarów otwartych. Mniej korzystnymi warunkami topoklimatycznymi odznaczają się obniżenia terenu w dolinach rzek, gdzie występuje stagnacja wilgotnego, chłodnego powietrza co wpływa na utrudnione warunki solarne oraz skutkuje zwiększoną częstotliwością występowania przymrozków przygruntowych, zaleganiem mgieł oraz predyspozycją do występowania inwersji termicznych.

Szczególne warunki klimatyczne związane są z występowaniem kompleksów leśnych w północnej części gminy w otulinie Kazimierskiego Parku Krajobrazowego oraz przy zachodniej granicy gminy w obrębach Łubki-Szlachta oraz Szczuczki, a także na wschodzie w obrębach Palikije Pierwsze oraz Sporniak. Są to tereny gdzie ze względu na ograniczone możliwości przewietrzania, oraz zacienienie związane z występowaniem roślinności wysokiej dobowe różnice temperatur są mniejsze oraz wilgotność powietrza jest wyższa niż na obszarach otwartych i zurbanizowanych.

## Powietrze

---

Warunki przewietrzania w gminie Wojciechów determinuje przede wszystkim ukształtowanie terenu, a także sposób zagospodarowania (zabudowa, lasy, tereny otwarte itp.). Głównymi korytarzami przewietrzającymi na terenie gminy są rzeki Bystra we wschodniej części gminy oraz Czerka w części zachodniej. Ponadto gmina Wojciechów charakteryzuje się dużym udziałem otwartych terenów rolnych, terenów upraw, łąk i pastwisk, na których panują dobre warunki przewietrzania. Wysoki jest także udział kompleksów leśnych, które stanowią barierę orograficzną dla wiatrów co stanowi o gorszych warunkach przewietrzania, jednak zadrzewienia ze względu na swoje właściwości oczyszczające mają pozytywny wpływ na jakość powietrza na terenie gminy.

*Głównym źródłem zanieczyszczenia powietrza w województwie lubelskim jest emisja antropogeniczna. W zakresie pyłu PM<sub>10</sub> i PM<sub>2,5</sub> oraz benzo(a)pirenu największy udział stanowi emisja pochodząca z sektora komunalno-bytowego (emisja powierzchniowa), w zakresie tlenków azotu jest to emisja z transportu (emisja liniowa), w odniesieniu do tlenków siarki największa emisja pochodzi z działalności przemysłowej (emisja punktowa). Udział w stężeniach zanieczyszczeń w powietrzu na obszarze województwa ma również ich napływ z obszaru Polski oraz Europy. Za zanieczyszczenie powietrza na terenie województwa lubelskiego odpowiedzialny jest głównie sektor bytowo-komunalny, który odpowiada za największą emisję benzo(a)pirenu oraz pyłu zawieszonego PM<sub>2,5</sub> i PM<sub>10</sub>. Głównym źródłem zanieczyszczeń jest emisja z domów ogrzewanych indywidualnie paliwami stałymi („niska” emisja). W odniesieniu do całego kraju emisja komunalno-bytowa w województwie lubelskim stanowi odpowiednio 6,8% pyłu zawieszonego PM<sub>10</sub>, 6,9% pyłu zawieszonego PM<sub>2,5</sub> oraz 6,5% benzo(a)pirenu.<sup>7</sup>*

Głównymi źródłami emisji zanieczyszczeń w gminie Wojciechów są indywidualne źródła ciepła, które emitują do powietrza zanieczyszczenia powstające w wyniku spalania węgla i paliw płynnych. Na terenie gminy występują zanieczyszczenia liniowe pochodzące z dróg, z których największymi emitarami są droga wojewódzka oraz drogi powiatowe. Zanieczyszczenia ze źródeł liniowych powodują także zapylenie wtórne poprzez ścieranie się nawierzchni dróg i opon pojazdów. Na poziom stężeń zanieczyszczeń w powietrzu wpływ mają również zanieczyszczenia napływowe oraz lokalna emisja zanieczyszczeń do powietrza, jak również warunki klimatyczne i topografia terenu. Najmniej narażona na zanieczyszczenia jest północno-wschodnia część gminy, która jest w niskim stopniu zainwestowana i charakteryzuje się dużym udziałem terenów leśnych w otulinie Kazimierskiego Parku Krajobrazowego. Centrum gminy w obrębie Wojciechów jest najbardziej narażone na występowanie zanieczyszczeń ze względu na stosunkowo wysoki stopień zurbanizowania.

Zgodnie z Roczną oceną jakości powietrza w województwie lubelskim raport wojewódzki za rok 2024 gmina Wojciechów została zlokalizowana w strefie lubelskiej.

---

<sup>7</sup> Roczna ocena jakości powietrza w województwie lubelskim raport wojewódzki za rok 2024, Główny Inspektorat Ochrony Środowiska

**Tabela 4** Klasy stref dla poszczególnych zanieczyszczeń, uzyskane w ocenie za 2024 rok dokonanej z uwzględnieniem kryteriów ustanowionych w celu ochrony zdrowia ludzi – klasyfikacja podstawowa (klasy: A, C oraz A1, C1 dla pyłu zawieszonego PM<sub>2,5</sub>) (źródło: Roczna ocena jakości powietrza w województwie lubelskim raport wojewódzki za rok 2024)

Kod strefy	Nazwa strefy	SO <sub>2</sub>	NO <sub>2</sub>	C <sub>6</sub> H <sub>6</sub>	CO	O <sub>3</sub> <sup>1)</sup>	PM <sub>10</sub>	Pb	As	Cd	Ni	B(a)P	PM <sub>2,5</sub> <sup>2)</sup>
PL0601	aglomeracja lubelska	A	A	A	A	A	A	A	A	A	A	A	A1
PL0602	strefa lubelska	A	A	A	A	A	A	A	A	A	A	C	A1

<sup>1)</sup> Dla ozonu – poziom celu długoterminowego, strefy uzyskały klasę D2,

<sup>2)</sup> Dla pyłu zawieszonego PM<sub>2,5</sub> – poziom dopuszczalny I faza, strefy uzyskała klasę A.

Zgodnie z powyższą tabelą do przekroczeń dopuszczalnych poziomów zanieczyszczeń w strefie lubelskiej doszło tylko dla benzo(a)pirenu.

## Flora i fauna

Zbiorowiska roślinne na terenie gminy Wojciechów są zróżnicowane. Przede wszystkim gminę charakteryzuje duży udział gruntów ornych, które pokrywają ponad 80% jej obszaru. Wobec powyższego na terenie gminy dominuje roślinność uprawna. Na terenach użytkowanych rolniczo występują również zadrzewienia śródpolne oraz towarzyszące zabudowie zagrodowej.

Lasy pokrywają 5,7 % powierzchni gminy Wojciechów. Wszystkie lasy w gminie znajdują się w zasięgu Nadleśnictwa Świdnik. Największe kompleksy leśne, Las Wojciechowski, Górski Las, położone w zasięgu otuliny Kazimierskiego Parku Krajobrazowego oraz Łubkowski Las zlokalizowane są w północnej części gminy. Roślinność w ww. kompleksach stanowią lasy świeże wilgotne z gatunkami panującymi dąb i grab oraz lokalnie osika, brzoza i klon. Na fragmentach lasu w dolinie rzeki Bystrej występują olsy. Przy południowo wschodniej granicy gminy zlokalizowany jest Las Bankowy stanowiący las świeży wilgotny z dębem jako gatunkiem panującym. Na niewielkich dwóch wydzieleniach dominującymi gatunkami są brzoza oraz osika. W obrębie Szczuczki przy granicy południowo-zachodniej występuje las świeży wilgotny Las Szczuczkowski z dębem, grabem i osiką jako gatunkami panującymi. W obrębie Łubki-Szlachta zlokalizowany jest Las na Budach również charakteryzujący się siedliskiem las świeży wilgotny, w którym gatunkami panującymi są głównie dąb i osika, a lokalnie również brzoza i sosna.

Zgodnie z regionalizacją geobotaniczną według J. M. Matuszkiewicza dokonaną na podstawie analizy potencjalnej roślinności naturalnej gmina Wojciechów znajduje się w zasięgu dwóch podokręgów:

**Tabela 5** Regionalizacja geobotaniczna wg J. M. Matuszkiewicza

Regionalizacja geobotaniczna	
E	Dział Mazowiecko-Poleski
E	Poddział Mazowiecki
E.4.	Kraina Wyżyny Lubelskiej
E.4.1.	Okręg Wyżyny Lubelskiej
E.4.1.b	Nałęczowski
E.4.1.c	Beżycki

*Dział Mazowiecko-Poleski zaliczony został do Prowincji Środkowoeuropejskiej i obejmuje znaczny obszar ciągnący się pasem o ogólnym przebiegu wschód-zachód, od linii dolnej Wisły na zachodzie po środkowy Dniepr i dolną Desnę na wschodzie. Dział obejmuje obszary poza zasięgiem buka, jodły, świerka i olszy szarej, natomiast w zasięgu dębu szypułkowego, graba, lipy, jesionu, olszy czarnej i sosny. Ogólnie traktowany zestaw roślinności strefowej dla tego działu jest następujący: lasy liściaste klasy Querc-Fagetea, głównie związku Carpinion, w mniejszym stopniu związku Quercion petraeo-pubescentis obok kontynentalnych lasów sosnowych z klasy Vaccino-Piceetea związku Dicrano-Pinion.*

*Na obszarze Poddziału Mazowieckiego, położonego niemal w całości na terytorium Polski, głównymi typami krajobrazu są: krajobraz grądowy, krajobraz grądów i borów mieszanych oraz krajobraz dąbrów świetlistych i grądów.*

*Kraina Wyżyny Lubelskiej wyróżnia się w stosunku do reszty działu Mazowiecko-Poleskiego specyfiką zbiorowisk grądowych, które na tym terenie zaliczane są do małopolskiej odmiany zespołu Tilio-Carpinetum, a także pojawieniem się stanowisk roślinności stepowej.<sup>8</sup>*

Występowanie określonych gatunków fauny jest bezpośrednio uwarunkowane występującymi na danym obszarze zbiorowiskami roślinnymi. Duże znaczenie ma też obecność i działalność człowieka. Na obszarze gminy wyróżnić można następujące grupy świata zwierzęcego:

- fauna leśna – większe ssaki, liczne owady i ptaki,
- fauna rzeczna – liczne gatunki ryb oraz ptaków,
- fauna łąkowa – owady i ptaki.

Najwięcej cech naturalnych posiadają kompleksy leśne oraz doliny rzeczne. Pozostałe tereny otwarte to grunty orne oraz łąki i pastwiska. Tereny najbardziej zurbanizowane, gdzie dominuje zabudowa mieszkaniowa i zagrodowa oraz lokalnie usługowa, świat roślin i zwierząt uległ znacznemu zubożeniu. Zmiany w szacie roślinnej polegały na zastąpieniu roślinności pierwotnej użytkami rolnymi, w wyniku

<sup>8</sup> *Krajobrazy roślinne i regiony geobotaniczne Polski*, Polska Akademia Nauk, Instytut Geografii i Przestrzennego Zagospodarowania, Prace geograficzne Nr 158, Wrocław, Warszawa, Kraków, Zakład Narodowy Imienia Ossolińskich, Wydawnictwo Polskiej Akademii Nauk, 1993, Jan Marek Matuszkiewicz

czego nastąpiło zubożenie bioróżnorodności. Następnie część terenów upraw została wyparta przez zabudowę zagrodową, mieszkaniową i usługową.

Zmiany jakie zaszły w świecie zwierząt są konsekwencją zmian, jakie zaszły w ww. geokomponentach, a zwłaszcza w szacie roślinnej. Jakość środowiska naturalnego i warunki siedliskowe w znacznym stopniu wpływają na występowanie określonych gatunków zwierząt.

Najcenniejsze pod względem flory i fauny są tereny lasów na północy gminy zlokalizowane w otulinie Kazimierskiego Parku Krajobrazowego.

*W granicach gminy występują liczni przedstawiciele fauny: zarówno kręgowców jak i bezkręgowców. Do gatunków charakterystycznych zasiedlających pola uprawne należy zaliczyć: skowronka polnego, trznadla, szczygła, makolągwę, pokrzewkę cierniówkę i kuropatwę. Nieliczne gatunki to: ortolan, potrzyszcz i przepiórka. W zalesionych wąwozach i na zboczach w pobliżu cieków bytują: krogulec, grzywacz, dzięciołek, krotogłów, kos, wilga, gąsiorek, strzyżyk i pokrzywnica. W zgrupowaniach osiki obserwuje się występowanie ptaków gnieźdzących się w dziuplach. Są to muchołówki białoszyja i żałobna oraz dzięciołek i krotogłów. Pośród drzew posiadających owoce pestkowe obserwujemy grubodzioba. Ubogie zbiorniki wód powierzchniowych i skromność wilgotnych siedlisk spowodowały, że fauna ptaków wodnych jest nieliczna. Występują tutaj: bocian biały, krzyżówka, łyska, czajka, kszyc, łozówka, trzciniak, potrzos. W zadrzewieniach nadwodnych dobre warunki znajdują: dzięcioł zielony, dzięciołek, remiz, wilga, szpak i mazurek. W obrębie lessowych skarp dobre miejsce do lęgów znalazły zimorodek i jaskółka brzegówka. Ptaki związane ze środowiskiem antropogenicznym, tj. sąsiadujące z zabudową, reprezentowane są przez: bociana białego, sierpówkę, dymówkę, oknówkę, pliszkę siwą, kopciuszka, kulczyka i makolągwę. Występowanie jerzyka zaobserwowano w Wojciechowie. Prawdopodobnie gniazduje on w wieżach ariańskiej i kościelnej.*

*Liczne gatunki ssaków chronionych reprezentowane są przez: jeża europejskiego, kreta, ryjówkę aksamitną, wiewiórkę i łasicę. Zaobserwowano dwóch przedstawicieli gadów: zaskrońca i jaszczurkę zwinkę. Badania terenowe pozwalają stwierdzić, że występują tu następujące gatunki płazów: kumak nizinny, ropucha zielona, ropucha szara, rzekotka drzewna, żaba trawna i żaba wodna. Nie stwierdzono natomiast występowania rzadkich gatunków bezkręgowców. Obserwowane gatunki chronione należą do pospolitych grup: pająki gryziele, tęczniki, biegacze i trzmiele oraz ślimak winniczek.<sup>9</sup>*

## **Krajobraz**

---

Wojciechów jest gminą o charakterze rolniczym, a jej krajobraz można podzielić na trzy typy: krajobraz przyrodniczy, który obejmuje lasy i doliny rzek, krajobraz rolniczy obejmujący tereny upraw oraz krajobraz kulturowy – przekształcony przez człowieka.

Krajobraz przyrodniczy tworzą kompleksy leśne na północy: Las Wojciechowski, Łubkowski Las, Górski Las oraz przy wschodniej i zachodniej granicy gminy: Las na Budach, Las Szczuczkowski, Krzywie oraz Las Bankowy. Elementami krajobrazu przyrodniczego są także doliny rzek z towarzyszącymi im łąkami

---

<sup>9</sup> Prognoza oddziaływania na środowisko zmiany studium uwarunkowań i kierunków zagospodarowania przestrzennego gminy Wojciechów, Joanna Cuch, Lublin 2019

i kępami drzew. Jednak ze względu na stosunkowo wąskie dna dolin systemy łąk i pastwisk stanowią niewielki udział terenów gminy (niecałe 2,5%).

Krajobraz rolniczy jest dominującym typem krajobrazu zajmującym większość powierzchni gminy. Charakteryzuje się wysokim stopniem rozdrobnienia działek rolnych oraz dominacją gospodarstw małych. W strukturze upraw dominują zboża i buraki cukrowe. Uprawiane są także kukurydza, ziemniaki, rzepak i rzepik. Stosunkowo wysoki udział w strukturze gruntów gminy stanowią sady (4,1%).

Ze względu na rolniczy charakter gminy krajobraz kulturowy zdominowany jest przez zabudowę zagrodową. Wysoki udział jest także zabudowy mieszkaniowej jednorodzinnej, w tym funkcji mieszkalnej, która powstała przez adaptację zabudowy zagrodowej na potrzeby wyłącznie mieszkaniowe w wyniku zaprzestania prowadzenia działalności rolniczej. Ponadto w gminie występują pojedyncze budynki mieszkalne wielorodzinne, których najwięcej zlokalizowanych jest w obrębie Palikije SHR.

Na terenie gminy Wojciechów zlokalizowanych jest 16 zabytków nieruchomych wpisanych do rejestru zabytków wojewódzkiego konserwatora zabytków, 27 zabytków nieruchomych oraz 129 zabytków archeologicznych ujętych w wojewódzkiej ewidencji zabytków, a także 30 zabytków nieruchomych ujętych w gminnej ewidencji zabytków. Najważniejsze są obiekty wpisane do rejestru zabytków województwa lubelskiego:

- Kaplica grobowa rodziny Świeżawskich w obrębie Wojciechów – nr rej. A/1606,
- Dawny zamek – tzw. Wieża Ariańska, ruiny pałacu, zadrzewienie, mur ze strzelnicami, wały i fosy – nr rej. A/308,
- Kościół parafialny pw. św. Teodora, ogrodzenie z bramkami, dzwonnica, drzewostan – nr rej. A/124,
- Drewniany dwór w Łubkach z pozostałościami dawnego parku dworskiego – nr rej. A/703,
- Zespół dworski w Palikijach – dwór i park – nr rej. A/122.

## **Podsumowanie**

---

Biorąc pod uwagę korelacje wszystkich komponentów środowiska wyciągnąć można następujące wnioski:

- warunki geomorfologiczne i hydrologiczne w sposób istotny wpłynęły na obecny układ przestrzenny gminy,
- gmina ma charakter rolniczy, a jej żyzne gleby wpływają na dalszy rozwój działalności rolniczej,
- doliny rzek Bystrej i Czerki stanowią elementy przyrodnicze i przestrzenne gminy spełniając ważną rolę ekologiczną wpływającą na jakość topoklimatu oraz pełniąc funkcje korytarzy przewietrzających,
- cenne w skali gminy siedliska naturalne to kompleksy leśne oraz doliny rzek, z czego najcenniejsze są lasy w zasięgu otuliny Kazimierskiego Parku Krajobrazowego.

### **3.2. Struktura przyrodnicza obszaru, w tym różnorodność biologiczna oraz powiązania przyrodnicze obszaru z otoczeniem**

Struktura przyrodnicza każdego obszaru zależy od zróżnicowania poszczególnych elementów biotycznych i abiotycznych środowiska naturalnego oraz stopnia ich przekształcenia. Procesy przyrodnicze w granicach gminy zostały w różnym stopniu i w różnych miejscach zmodyfikowane. W ogólnym spojrzeniu, środowisko ożywione zostało mocno zredukowane w wyniku dotychczasowego użytkowania oraz działalności antropogenicznej.

Zgodnie z definicją<sup>10</sup> system przyrodniczy miasta (SPM) to celowo wyodrębniona część miasta, pełniąca nadrzędne funkcje przyrodnicze, rozpatrywane w trzech podstawowych aspektach: klimatycznym, hydrologicznym i biologicznym. Tej roli podporządkowane są inne funkcje pozaprzyrodnicze, jak rekreacyjna i wypoczynkowa, estetyczna oraz mieszkaniowa. Identyfikacja SPM następuje poprzez wyznaczenie elementów strukturalnych, określonych jako:

- obszary węzłowe i węzły, odpowiedzialne za zasilanie;
- korytarze i „sięgacze”, zapewniające łączność;
- otoczenie SPM, rozumiane jako swoista strefa brzegowa dla podstawowych elementów systemu, pozostające w ścisłym związku z nimi.

Podstawowym warunkiem prawidłowego funkcjonowania SPM jest minimalizacja stopnia izolacji. Łączność zapewniają podstawowe procesy przyrodnicze związane z przepływami materialno-energetycznymi. Procesy te zachodzą dzięki głównym nośnikom, tj. wodzie, powietrzu i organizmom żywym. Wykorzystując te strumienie migracyjne wyróżnia się w SPM trzy podsystemy: klimatyczny, hydrologiczny oraz biologiczny. Każdy z nich zdefiniowany jest jako fragment przestrzeni miasta złożony z analogicznych elementów strukturalnych, których celem jest zapewnienie prawidłowego funkcjonowania w wymienionych zakresach (Szulczewska, Kaftan i in. 1996).

Należy dążyć do stworzenia jak najbardziej kompletnego systemu przyrodniczego gminy, który pozwoli nie tylko na migrację zwierząt, ale również na swobodne przewietrzanie. System powinien składać się z węzłów oraz korytarzy tworzących spójną całość, nie tylko w granicach gminy, ale również z obszarami przyrodniczymi poza jej granicami. Podstawowe elementy składające się na system przyrodniczy gminy Wojciechów przedstawia mapa zamieszczona na końcu podrozdziału.

#### **Obszary węzłowe**

Na obszarze gminy Wojciechów funkcję tę pełnią zwarte kompleksy leśne na północy gminy w zasięgu otuliny Kazimierskiego Parku Krajobrazowego oraz lasy występujące przy wschodniej i zachodniej granicy gminy. Jednak ze względu na rolniczy charakter gminy i jej niewielką lesistość, rola obszarów węzłowych w systemie przyrodniczym gminy jest ograniczona. Z lasów w gminie najcenniejsze są kompleksy na północy ze względu na ich powiązania z Kazimierskim Parkiem Krajobrazowym oraz sąsiedztwo zbiorowisk roślinnych w dolinach rzek.

---

<sup>10</sup> Za Szulczewska, Kaftan i in. (1996)

## **Korytarze ekologiczne**

Główną funkcją korytarzy ekologicznych jest przewodzenie. Jednakże w zależności od skali w jakiej są rozpatrywane mogą pełnić różne inne funkcje, m.in. zasilającą, odbierającą (np. zanieczyszczenia), filtrującą lub być siedliskiem określonych gatunków.

Podstawowymi korytarzami ekologicznymi gminy Wojciechów są rzeki Bystra, Czerka i Ciemięga, które łączą wschodnią, zachodnią oraz centralną część gminy z kompleksami leśnymi na północy. Korytarze te pełnią funkcję hydrologiczną oraz stanowią szlaki migracyjne zwierząt, a także pełnią istotną rolę w kwestii warunków przewietrzania.

Funkcję pobocznych, lokalnych korytarzy o ograniczonej funkcji pełnią także mniejsze ciek i rowy wodne.

Zgodnie z mapą korytarzy ekologicznych w Polsce<sup>11</sup> z lat 2005 i 2012 opracowaną przez Zakład Badania Ssaków PAN w Białowieży (Instytut Biologii Ssaków) pod kierownictwem prof. dr. hab. Włodzimierza Jędrzejewskiego gmina Wojciechów zlokalizowana jest poza zasięgiem korytarzy ekologicznych.

## **Strefa wspomagająca**

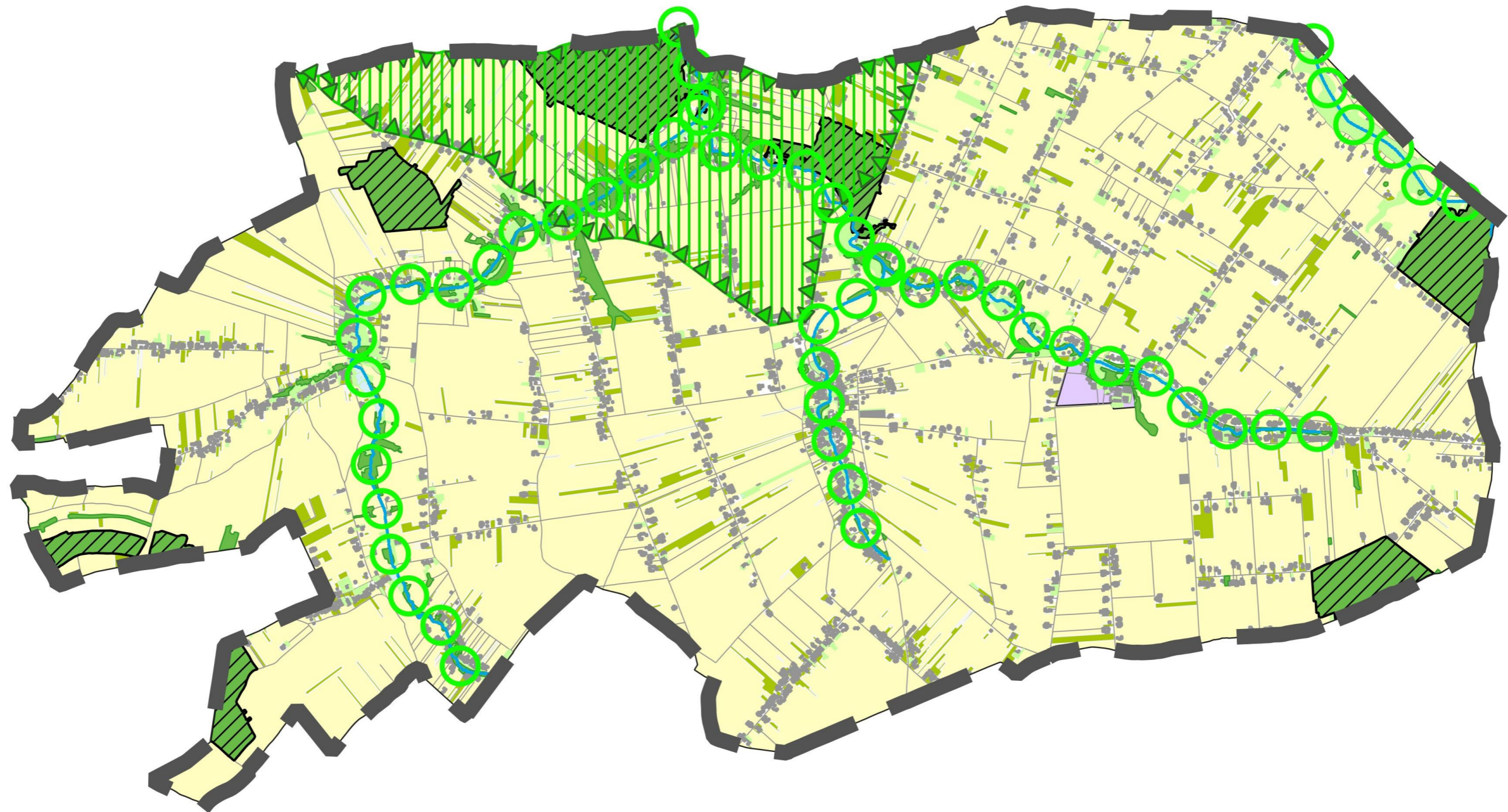
Poza obszarami węzłowymi i korytarzami ekologicznymi, należy wspomnieć o terenach cennych przyrodniczo, które rozmieszczone poza głównym szkieletem systemu przyrodniczego gminy tworzą jego otoczenie i pełnią funkcję wspomagającą. Są to mniejsze tereny zadrzewione i zakrzaczone, szczególnie w pobliżu dolin rzek, niezainwestowane tereny pokryte roślinnością trawiastą, parki dworskie, a także tereny sady, łąki, pastwiska i tereny upraw pokrywające większość powierzchni gminy.

W kształtowaniu zagospodarowania w ramach systemu przyrodniczego gminy zaleca się:







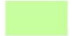



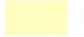



- zapewnić odpowiednią infrastrukturę zapewniającą migrację zwierząt,
- ograniczyć ilość barier antropogenicznych na obszarach węzłowych oraz w ciągach korytarzy ekologicznych,
- ograniczyć antropopresję na obszarach węzłowych oraz polepszać ich jakość poprzez dolesienia.

---

<sup>11</sup> <https://mapa.korytarze.pl/>



**LEGENDA**

- |  |   |   |   |
|--|---|---|---|
|  Granica gminy Wojciechów | <b>Pokrycie terenu</b>  |  Wody powierzchniowe           | <b>Obszary chronione</b>  |
| <b>System przyrodniczy gminy</b>   |  Lasy                            |  Cieki wodne                   |  Pomniki przyrody                        |
|  Obszary węzłowe          |  Roślinność trawiasta            |  Tereny zabudowane i cmentarze |  Kazimierski Park Krajobrazowy - otulina |
|  Korytarze ekologiczne    |  Grunty orne, łąki i pastwiska   |  Tereny produkcyjne            |   |
|  |  Sady, plantacje i szkółki drzew |  Drogi                         |   |

Rysunek 13 System przyrodniczy gminy Wojciechów (źródło: opracowanie własne)

### 3.3. Ochrona prawna, w tym zasobów przyrodniczych i walorów krajobrazowych

#### Obszary chronione na podstawie ustawy o ochronie przyrody z dnia 16 kwietnia 2004 r.

---

Zgodnie z ustawą o ochronie przyrody z dnia 16 kwietnia 2004 roku (Dz. U. z 2024 r., poz. 1478, z późn. zm.) do form ochrony przyrody zaliczają się:

- parki narodowe;
- rezerваты przyrody;
- parki krajobrazowe;
- obszary chronionego krajobrazu;
- obszary Natura 2000;
- pomniki przyrody;
- stanowiska dokumentacyjne;
- użytki ekologiczne;
- zespoły przyrodniczo-krajobrazowe;
- ochrona gatunkowa roślin, zwierząt i grzybów.

Na terenie gminy Wojciechów występują:

- **otulina Kazimierskiego Parku Krajobrazowego** - otulina Parku o powierzchni 24 643,76 ha położona jest w województwie lubelskim w powiecie puławskim na terenie gmin: Janowiec, Końskowola, Kurów, Wąwolnica, Kazimierz Dolny, Nałęczów, Puławy i Miasta Puławy, w powiecie opolskim na terenie gmin: Karczmiska i Wilków oraz w powiecie lubelskim na terenie gminy Wojciechów.<sup>12</sup> Kazimierski Park Krajobrazowy wraz ze strefą ochronną został wyznaczony na podstawie Uchwały Nr XX/60/79 Wojewódzkiej Rady Narodowej w Lublinie z dnia 27 kwietnia 1979 r. w sprawie utworzenia Kazimierskiego Parku Krajobrazowego (Dz. Urz. Wojewódzkiej Rady Narodowej w Lublinie, Dz. Urz. WRN Nr 4, poz. 24). *Szczególnym celem ochrony Parku jest zachowanie niepowtarzalnych walorów przyrodniczych, krajobrazowych, kulturowych, historycznych i turystycznych środowiska ze szczególnym uwzględnieniem interesujących biocenoz zboczy doliny Wisły, wąwozów i skarp lessowych z licznie występującymi gatunkami rzadkich roślin.*<sup>13</sup> Dla Parku Krajobrazowego obowiązuje plan ochrony przyjęty Uchwałą Nr XXXII/488/2021 Sejmiku Województwa Lubelskiego z dnia 20 grudnia 2021 r. w sprawie ustanowienia planu ochrony dla Kazimierskiego Parku Krajobrazowego (Dz. Urz. Województwa Lubelskiego, Dz. Urz. z 2022 r. poz. 77). Kazimierski Park Krajobrazowy zlokalizowany jest na północ od gminy Wojciechów na terenie miasta Kazimierz Dolny oraz gmin: Kazimierz Dolny, Bochatnica, Wilków, Janowiec, Wąwolnica.
- **Pomniki przyrody** – na terenie gminy występuje 8 pomników przyrody, z czego jeden stanowi pomnik wieloobiektowy (grupa drzew).

---

<sup>12</sup> Uchwała Nr XXIX/407/2017 Sejmiku Województwa Lubelskiego z dnia 28 kwietnia 2017 r. w sprawie Kazimierskiego Parku Krajobrazowego

<sup>13</sup> Centralny rejestr Form Ochrony Przyrody Generalnej Dyrekcji Ochrony Środowiska (<https://crfop.gdos.gov.pl/CRFOP/widok/viewparkkrajobrazowy.jsf?fop=PL.ZIPOP.1393.PK.30>)

**Tabela 6** Pomniki przyrody w gminie Wojciechów (na podstawie danych Centralnego Rejestru Form Ochrony Przyrody)

Lp.	Gatunek	Wysokość [m]	Pierśnica [cm]	Obwód [cm]	Akt ustanawiający
1	Lipa drobnolistna - Tilia cordata	24	144	452	Rozporządzenie Nr 12 Wojewody Lubelskiego z dnia 11 czerwca 1992 r. w sprawie uznania za pomniki przyrody (Dziennik Urzędowy Województwa Lubelskiego z 1992 r. Nr 6, poz.. 60)
2	Lipa drobnolistna - Tilia cordata	22	109	342	Zarządzenie Nr 56 Wojewody Lubelskiego z dnia 21 października 1988 r. w sprawie uznania za pomniki przyrody (Dziennik Urzędowy Województwa Lubelskiego z 1988 r. Nr 14 poz. 214)
3	Lipa drobnolistna - Tilia cordata	-	-	-	Zarządzenie Nr 56 Wojewody Lubelskiego z dnia 21 października 1988 r. w sprawie uznania za pomniki przyrody (Dziennik Urzędowy Województwa Lubelskiego z 1988 r. Nr 14 poz. 214)
4	Lipa drobnolistna - Tilia cordata	23	163	512	Zarządzenie Nr 56 Wojewody Lubelskiego z dnia 21 października 1988 r. w sprawie uznania za pomniki przyrody (Dziennik Urzędowy Województwa Lubelskiego z 1988 r. Nr 14 poz. 214)
5	Dąb szypułkowy - Quercus robur	26	136	427	Rozporządzenie Nr 12 Wojewody Lubelskiego z dnia 11 czerwca 1992 r. w sprawie uznania za pomniki przyrody (Dziennik Urzędowy Województwa Lubelskiego z 1992 r. Nr 6, poz.. 60)
6	Dąb szypułkowy - Quercus robur	25	95	298	Rozporządzenie Nr 12 Wojewody Lubelskiego z dnia 11 czerwca 1992 r. w sprawie uznania za pomniki przyrody (Dziennik Urzędowy Województwa Lubelskiego z 1992 r. Nr 6, poz.. 60)
	Grupa drzew				
7	Dąb szypułkowy - Quercus robur	25	140	440	Rozporządzenie Nr 12 Wojewody Lubelskiego z dnia 11 czerwca 1992 r. w sprawie uznania za pomniki przyrody (Dziennik Urzędowy Województwa Lubelskiego z 1992 r. Nr 6, poz.. 60)
	Dąb szypułkowy - Quercus robur	25	96	302	
	Dąb szypułkowy - Quercus robur	26	151	474	

Lp.	Gatunek	Wysokość [m]	Pierśnica [cm]	Obwód [cm]	Akt ustanawiający
8	Sosna czarna - Pinus nigra	26	85	267	Rozporządzenie Nr 12 Wojewody Lubelskiego z dnia 11 czerwca 1992 r. w sprawie uznania za pomniki przyrody (Dziennik Urzędowy Województwa Lubelskiego z 1992 r. Nr 6, poz.. 60)

### Obszary chronione na podstawie ustawy z dnia 3 lutego 1995 r. o ochronie gruntów rolnych i leśnych

Do gruntów chronionych na podstawie ustawy z dnia 3 lutego 1995 r. o ochronie gruntów rolnych i leśnych (Dz. U. z 2024 r., poz. 82) należą grunty rolne klas I-III poza granicami administracyjnymi miast oraz wszystkie grunty leśne.

Na terenie gminy Wojciechów występują grunty rolne klas II, III, IIIa oraz IIIb. Ich łączna powierzchnia wynosi 6 866,82 ha, co stanowi 85,4% powierzchni gminy. Kompleksy leśne zlokalizowane są na północy: Las Wojciechowski, Łubkowski Las, Górski Las oraz przy wschodniej i zachodniej granicy gminy: Las na Budach, Las Szczuczkowski, Krzywie oraz Las Bankowy. Lasy stanowią 5,7% powierzchni gminy.

### Obszary i obiekty chronione na podstawie ustawy z dnia 23 lipca 2003 r. o ochronie zabytków i opiece nad zabytkami

Na terenie gminy Wojciechów występują zabytki ewidencjonowane w następujących grupach:

- zabytki nieruchome wpisane do rejestru wojewódzkiego konserwatora zabytków,
- zabytki nieruchome ujęte w wojewódzkiej ewidencji zabytków,
- zabytki archeologiczne ujęte w wojewódzkiej ewidencji zabytków,
- inne zabytki nieruchome wyznaczone przez Wójta Gminy Wojciechów ujęte w gminnej ewidencji zabytków.

Do rejestru zabytków zostało wpisanych 16 obiektów występujących na gminy Wojciechów.

**Tabela 7** Zabytki nieruchome wpisane do rejestru WKZ (na podstawie danych udostępnionych przez Narodowy Instytut Dziedzictwa)

Rejestr Wojewódzkiego Konserwatora Zabytków				
Lp.	INSPIRE ID	Nazwa	Nr Rejestru	Data objęcia ochroną
1.	PL.1.9.ZIPOZ.NID_N_06_BK.6523	ruiny pałacu	A/308	01.08.1967
2.	PL.1.9.ZIPOZ.NID_N_06_ZZ.111479	zadrzewienie	A/308	15.10.1959
3.	PL.1.9.ZIPOZ.NID_N_06_BL.13764	mur ze strzelnicami	A/308	01.08.1967
4.	PL.1.9.ZIPOZ.NID_N_06_BL.4194	ogrodzenie z bramkami	A/124	28.02.1966
5.	PL.1.9.ZIPOZ.NID_N_06_BK.6113	dwór	A/703	31.12.1975
6.	PL.1.9.ZIPOZ.NID_N_06_BK.6214	dwór	A/122	10.12.1966

Rejestr Wojewódzkiego Konserwatora Zabytków				
Lp.	INSPIRE ID	Nazwa	Nr Rejestru	Data objęcia ochroną
7.	PL.1.9.ZIPOZ.NID_N_06_BK.6236	kaplica grobowa rodziny Świeżawskich	A/1606	13.07.1911
8.	PL.1.9.ZIPOZ.NID_N_06_BK.6290	kościół parafialny pw. św. Teodora	A/124	21.08.1957
9.	PL.1.9.ZIPOZ.NID_N_06_BK.6451	d. zamek tzw. Wieża Ariańska	A/308	15.10.1959
10.	PL.1.9.ZIPOZ.NID_N_06_BL.13769	wały i fosy	A/308	15.10.1959
11.	PL.1.9.ZIPOZ.NID_N_06_BL.3119	dzwonnica	A/124	21.08.1957
12.	PL.1.9.ZIPOZ.NID_N_06_OT.110251	strefa ochrony konserwatorskiej	A/308	15.10.1959
13.	PL.1.9.ZIPOZ.NID_N_06_ZZ.101139	drzewostan	A/124	21.08.1957
14.	PL.1.9.ZIPOZ.NID_N_06_ZE.2600	zespół dworski	A/122	10.12.1966
15.	PL.1.9.ZIPOZ.NID_N_06_ZZ.1240	park	A/703	31.12.1975
16.	PL.1.9.ZIPOZ.NID_N_06_ZZ.2600	park	A/122	10.12.1966

W wojewódzkiej ewidencji zabytków ujętych zostało 27 obiektów.

**Tabela 8** Zabytki nieruchome ujęte w wojewódzkiej ewidencji zabytków (na podstawie danych udostępnionych przez Narodowy Instytut Dziedzictwa)

Wojewódzka Ewidencja Zabytków			
Lp.	INSPIRE ID	Nazwa	Data objęcia ochroną
1.	PL.1.9.ZIPOZ.NID_E_06_CM.9672	cmentarz wojenny z 1916 r.	23.10.1991
2.	PL.1.9.ZIPOZ.NID_E_06_ZE.29500	zespół dworski	01.10.1996
3.	PL.1.9.ZIPOZ.NID_E_06_ZE.29507	zespół dworsko-parkowy	01.09.1994
4.	PL.1.9.ZIPOZ.NID_E_06_BL.41217	ogrodzenie	01.01.1992
5.	PL.1.9.ZIPOZ.NID_E_06_BL.41189	ogrodzenie z furtkami	01.09.1994
6.	PL.1.9.ZIPOZ.NID_E_06_BL.41211	dzwonnica	01.10.1958
7.	PL.1.9.ZIPOZ.NID_E_06_CM.11085	cmentarz rzymskokatolicki przykościelny	04.08.1990
8.	PL.1.9.ZIPOZ.NID_E_06_ZE.29529	zespół kościoła par. pw. św. Teodora	01.09.1965
9.	PL.1.9.ZIPOZ.NID_E_06_BL.41221	kaplica grobowa Świeżawskich na cmentarzu par.	01.01.1910
10.	PL.1.9.ZIPOZ.NID_E_06_CM.11087	cmentarz rzymskokatolicki	01.06.1985
11.	PL.1.9.ZIPOZ.NID_E_06_BK.375998	wieża ariańska	brak danych

Wojewódzka Ewidencja Zabytków			
Lp.	INSPIRE ID	Nazwa	Data objęcia ochroną
12.	PL.1.9.ZIPOZ.NID_E_06_ZE.29549	zespół „wieży ariańskiej”	01.10.1999
13.	PL.1.9.ZIPOZ.NID_E_06_BK.375382	dwór	01.10.1996
14.	PL.1.9.ZIPOZ.NID_E_06_ZZ.11241	park w Łubkach Starych	01.05.1983
15.	PL.1.9.ZIPOZ.NID_E_06_BK.375485	dwór	01.01.1958
16.	PL.1.9.ZIPOZ.NID_E_06_ZZ.11268	park w Palikijach	01.11.1982
17.	PL.1.9.ZIPOZ.NID_E_06_BK.375525	stajnie	01.09.1994
18.	PL.1.9.ZIPOZ.NID_E_06_BK.375567	obora	01.09.1994
19.	PL.1.9.ZIPOZ.NID_E_06_BK.375585	magazyn	01.09.1994
20.	PL.1.9.ZIPOZ.NID_E_06_BK.375606	spichlerz	01.09.1994
21.	PL.1.9.ZIPOZ.NID_E_06_BK.375687	budynek browarny	01.09.1994
22.	PL.1.9.ZIPOZ.NID_E_06_BK.375714	dwunastak	01.09.1994
23.	PL.1.9.ZIPOZ.NID_E_06_BK.375884	kostnica	01.10.1958
24.	PL.1.9.ZIPOZ.NID_E_06_BK.375762	kościół par. pw. św. Teodora	01.10.1958
25.	PL.1.9.ZIPOZ.NID_E_06_BK.589949	dwór Grodzickich, ob. budynek administracyjny UG Wojciechów	30.09.1924
26.	PL.1.9.ZIPOZ.NID_E_06_CM.10570	mogiła ludności cywilnej z 1939 r.	01.06.1985
27.	PL.1.9.ZIPOZ.NID_E_06_ZZ.18856	ogród użytkowo-ozdobny	01.10.1987

Ponadto na terenie gminy zlokalizowanych jest 129 zabytków archeologicznych ujętych w wojewódzkiej ewidencji zabytków.

**Tabela 9** Zabytki archeologiczne ujęte w wojewódzkiej ewidencji zabytków (na podstawie danych udostępnionych przez Narodowy Instytut Dziedzictwa)

Wojewódzka Ewidencja Zabytków					
Lp.	INSPIRE ID	Funkcja	Obręb	Obszar AZP	Data objęcia ochroną
1.	PL.1.9.ZIPOZ.NID_E_06_AR.2249659	grób	Palikije Drugie	078-079	24.10.1999
2.	PL.1.9.ZIPOZ.NID_E_06_AR.2250608	dwór	Palikije Drugie	078-079	24.10.1999
3.	PL.1.9.ZIPOZ.NID_E_06_AR.2063525	śląd osadniczy	Góra	078-078	30.11.1987
4.	PL.1.9.ZIPOZ.NID_E_06_AR.2063637	śląd osadniczy	Góra	078-078	30.11.1987
5.	PL.1.9.ZIPOZ.NID_E_06_AR.2049044	śląd osadniczy	Kol. Czajki	077-079	01.10.1983
6.	PL.1.9.ZIPOZ.NID_E_06_AR.2060349	śląd osadniczy	Wojciechów	078-078	30.11.1987
7.	PL.1.9.ZIPOZ.NID_E_06_AR.2060146	śląd osadniczy	Wojciechów	078-078	20.11.1987

Wojewódzka Ewidencja Zabytków

Lp.	INSPIRE ID	Funkcja	Obręb	Obszar AZP	Data objęcia ochroną
8.	PL.1.9.ZIPOZ.NID_E_06_AR.2060635	ślad osadniczy	Łubki	078-078	30.11.1987
9.	PL.1.9.ZIPOZ.NID_E_06_AR.2063315	ślad osadniczy	Góra	078-078	30.11.1987
10.	PL.1.9.ZIPOZ.NID_E_06_AR.2048926	osada	Maszki	077-079	01.10.1983
11.	PL.1.9.ZIPOZ.NID_E_06_AR.2063436	ślad osadniczy	Góra	078-078	30.11.1987
12.	PL.1.9.ZIPOZ.NID_E_06_AR.2058049	ślad osadniczy	Miłocin	077-079	01.10.1983
13.	PL.1.9.ZIPOZ.NID_E_06_AR.2063238	osada	Góra	078-078	30.11.1987
14.	PL.1.9.ZIPOZ.NID_E_06_AR.2063103	ślad osadniczy	Góra	078-078	30.11.1987
15.	PL.1.9.ZIPOZ.NID_E_06_AR.2060495	ślad osadniczy	Łubki	078-078	30.11.1987
16.	PL.1.9.ZIPOZ.NID_E_06_AR.2053667	ślad osadniczy	Kolonia Miłocin	077-079	01.10.1983
17.	PL.1.9.ZIPOZ.NID_E_06_AR.2065350	ślad osadniczy	Łubki Szlachta	078-077	20.02.1989
18.	PL.1.9.ZIPOZ.NID_E_06_AR.2063003	ślad osadniczy	Szczuczki	078-078	30.11.1987
19.	PL.1.9.ZIPOZ.NID_E_06_AR.2065557	ślad osadniczy	Łubki Szlachta	078-077	20.02.1989
20.	PL.1.9.ZIPOZ.NID_E_06_AR.2062926	ślad osadniczy	Kol. Szczuczki	078-078	30.11.1987
21.	PL.1.9.ZIPOZ.NID_E_06_AR.2065822	ślad osadniczy	Łubki Szlachta	078-077	20.02.1989
22.	PL.1.9.ZIPOZ.NID_E_06_AR.2065669	osada	Łubki Szlachta	078-077	20.02.1989
23.	PL.1.9.ZIPOZ.NID_E_06_AR.2124248	ślad osadniczy	Maszki	077-078	01.10.1983
24.	PL.1.9.ZIPOZ.NID_E_06_AR.2060813	osada	Łubki	078-078	30.11.1987
25.	PL.1.9.ZIPOZ.NID_E_06_AR.2053762	osada	Kol. Miłocin	077-079	01.10.1983
26.	PL.1.9.ZIPOZ.NID_E_06_AR.2053551	ślad osadniczy	Miłocin	077-079	01.10.1983
27.	PL.1.9.ZIPOZ.NID_E_06_AR.2062461	ślad osadniczy	Kol. Szczuczki	078-078	30.11.1987
28.	PL.1.9.ZIPOZ.NID_E_06_AR.2065469	osada	Łubki Szlachta	078-077	20.02.1989
29.	PL.1.9.ZIPOZ.NID_E_06_AR.2127074	ślad osadniczy	Kol. Wojciechów	077-078	06.10.1983
30.	PL.1.9.ZIPOZ.NID_E_06_AR.2127210	ślad osadniczy	Kol. Wojciechów V	077-078	06.10.1983
31.	PL.1.9.ZIPOZ.NID_E_06_AR.2062603	ślad osadniczy	Kol. Szczuczki	078-078	30.11.1987
32.	PL.1.9.ZIPOZ.NID_E_06_AR.2124165	ślad osadniczy	Maszki	077-078	01.10.1983
33.	PL.1.9.ZIPOZ.NID_E_06_AR.2065222	ślad osadniczy	Kolonia Szczuczki	078-077	20.02.1989
34.	PL.1.9.ZIPOZ.NID_E_06_AR.2127459	ślad osadniczy	Kol. Wojciechów	077-078	06.10.1983
35.	PL.1.9.ZIPOZ.NID_E_06_AR.2139499	ślad osadniczy	Kolonia Wojciechów	077-078	06.10.1983
36.	PL.1.9.ZIPOZ.NID_E_06_AR.2062112	ślad osadniczy	Kol. Szczuczki	078-078	30.11.1987

Wojewódzka Ewidencja Zabytków

Lp.	INSPIRE ID	Funkcja	Obręb	Obszar AZP	Data objęcia ochroną
37.	PL.1.9.ZIPOZ.NID_E_06_AR.2052856	ślad osadniczy	Palikije	077-079	01.10.1983
38.	PL.1.9.ZIPOZ.NID_E_06_AR.2053011	ślad osadniczy	Kol. Czajki	077-079	01.10.1983
39.	PL.1.9.ZIPOZ.NID_E_06_AR.2062334	ślad osadniczy	Kol. Szczuczki	078-078	30.11.1987
40.	PL.1.9.ZIPOZ.NID_E_06_AR.2061656	ślad osadniczy	Kol. Szczuczki	078-078	30.11.1987
41.	PL.1.9.ZIPOZ.NID_E_06_AR.2061795	ślad osadniczy	Kol. Szczuczki	078-078	30.11.1987
42.	PL.1.9.ZIPOZ.NID_E_06_AR.2061523	osada	Kol. Szczuczki	078-078	30.11.1987
43.	PL.1.9.ZIPOZ.NID_E_06_AR.2058005	osada	Kol. Miłocin	077-079	01.10.1983
44.	PL.1.9.ZIPOZ.NID_E_06_AR.2060959	ślad osadniczy	Łubki	078-078	30.11.1987
45.	PL.1.9.ZIPOZ.NID_E_06_AR.2063870	ślad osadniczy	Góra	078-078	30.11.1987
46.	PL.1.9.ZIPOZ.NID_E_06_AR.2061092	ślad osadniczy	Łubki	078-078	30.11.1987
47.	PL.1.9.ZIPOZ.NID_E_06_AR.2061250	ślad osadniczy	Łubki	078-078	30.11.1987
48.	PL.1.9.ZIPOZ.NID_E_06_AR.2061353	ślad osadniczy	Łubki	078-078	30.11.1987
49.	PL.1.9.ZIPOZ.NID_E_06_AR.2053916	osada	Kol. Miłocin	077-079	01.10.1983
50.	PL.1.9.ZIPOZ.NID_E_06_AR.2051103	ślad osadniczy	Łubki	077-077	13.04.1980
51.	PL.1.9.ZIPOZ.NID_E_06_AR.2053832	ślad osadniczy	Kol. Miłocin	077-079	01.10.1983
52.	PL.1.9.ZIPOZ.NID_E_06_AR.2126131	osada	Kol. Wojciechów V	077-078	06.10.1983
53.	PL.1.9.ZIPOZ.NID_E_06_AR.2126399	ślad osadniczy	Kol. Wojciechów V	077-078	06.10.1983
54.	PL.1.9.ZIPOZ.NID_E_06_AR.2062871	ślad osadniczy	Kol. Szczuczki	078-078	30.11.1987
55.	PL.1.9.ZIPOZ.NID_E_06_AR.2146412	cmentarzysko	Stary Gaj	077-078	01.10.2008
56.	PL.1.9.ZIPOZ.NID_E_06_AR.2062011	ślad osadniczy	Kol. Szczuczki	078-078	30.11.1987
57.	PL.1.9.ZIPOZ.NID_E_06_AR.2049187	osada	Miłocin	077-079	01.10.1983
58.	PL.1.9.ZIPOZ.NID_E_06_AR.2146513	osada	Stary Gaj	077-078	01.10.2008
59.	PL.1.9.ZIPOZ.NID_E_06_AR.2062212	ślad osadniczy	Kol. Szczuczki	078-078	30.11.1987
60.	PL.1.9.ZIPOZ.NID_E_06_AR.2125454	ślad osadniczy	Kol. Wojciechów V	077-078	05.10.1983
61.	PL.1.9.ZIPOZ.NID_E_06_AR.2125321	ślad osadniczy	Kol. Wojciechów V	077-078	05.10.1983
62.	PL.1.9.ZIPOZ.NID_E_06_AR.2124548	ślad osadniczy	Kol. Wojciechów V	077-078	01.10.1983

Wojewódzka Ewidencja Zabytków

Lp.	INSPIRE ID	Funkcja	Obręb	Obszar AZP	Data objęcia ochroną
63.	PL.1.9.ZIPOZ.NID_E_06_AR.2139676	osada	Kolonia Wojciechów V	077-078	06.10.1983
64.	PL.1.9.ZIPOZ.NID_E_06_AR.2235974	miejsce produkcji	Wojciechów	077-078	01.10.2008
65.	PL.1.9.ZIPOZ.NID_E_06_AR.2235705	ślad osadniczy	Stary Gaj	077-078	01.10.2008
66.	PL.1.9.ZIPOZ.NID_E_06_AR.2235482	ślad osadniczy	Stary Gaj	077-078	01.10.2008
67.	PL.1.9.ZIPOZ.NID_E_06_AR.2215252	ślad osadniczy	Nowy Gaj	077-078	01.10.2008
68.	PL.1.9.ZIPOZ.NID_E_06_AR.2146778	osada	Kolonia Wojciechów V	077-078	01.10.2008
69.	PL.1.9.ZIPOZ.NID_E_06_AR.2146634	osada	Kolonia Wojciechów V	077-078	01.10.2008
70.	PL.1.9.ZIPOZ.NID_E_06_AR.2235631	osada	Stary Gaj	077-078	01.10.2008
71.	PL.1.9.ZIPOZ.NID_E_06_AR.2215175	osada	Nowy Gaj	077-078	01.10.2008
72.	PL.1.9.ZIPOZ.NID_E_06_AR.2215350	osada	Nowy Gaj	077-078	01.10.2008
73.	PL.1.9.ZIPOZ.NID_E_06_AR.2123974	osada	Stary Gaj	077-078	01.10.1983
74.	PL.1.9.ZIPOZ.NID_E_06_AR.2124080	osada	Maszki	077-078	01.10.1983
75.	PL.1.9.ZIPOZ.NID_E_06_AR.2126917	ślad osadniczy	Kol. Wojciechów V	077-078	06.10.1983
76.	PL.1.9.ZIPOZ.NID_E_06_AR.2123819	ślad osadniczy	Stary Gaj	077-078	01.10.1983
77.	PL.1.9.ZIPOZ.NID_E_06_AR.2252836	osada	Palikije	078-079	24.10.1999
78.	PL.1.9.ZIPOZ.NID_E_06_AR.2126686	osada	Kol. Wojciechów	077-078	06.10.1983
79.	PL.1.9.ZIPOZ.NID_E_06_AR.2123387	grób	Stary Gaj	077-078	01.10.1983
80.	PL.1.9.ZIPOZ.NID_E_06_AR.2235779	ślad osadniczy	Stary Gaj	077-078	01.10.2008
81.	PL.1.9.ZIPOZ.NID_E_06_AR.2123506	miejsce produkcji	Stary Gaj	077-078	01.10.1983
82.	PL.1.9.ZIPOZ.NID_E_06_AR.2209681	ślad osadniczy	Kolonia Wojciechów V	077-078	01.10.2008
83.	PL.1.9.ZIPOZ.NID_E_06_AR.2217430	osada	Wojciechów Kolonia V	077-078	01.10.2008
84.	PL.1.9.ZIPOZ.NID_E_06_AR.2123639	osada	Stary Gaj	077-078	01.10.1983
85.	PL.1.9.ZIPOZ.NID_E_06_AR.2236046	ślad osadniczy	Wojciechów	077-078	01.10.2008
86.	PL.1.9.ZIPOZ.NID_E_06_AR.2236170	ślad osadniczy	Wojciechów	077-078	01.10.2008

## Wojewódzka Ewidencja Zabytków

Lp.	INSPIRE ID	Funkcja	Obręb	Obszar AZP	Data objęcia ochroną
87.	PL.1.9.ZIPOZ.NID_E_06_AR.2234784	ślad osadniczy	Wojciechów Kolonia V	077-078	01.10.2008
88.	PL.1.9.ZIPOZ.NID_E_06_AR.2236318	ślad osadniczy	Stary Gaj	077-078	01.10.2008
89.	PL.1.9.ZIPOZ.NID_E_06_AR.2215020	ślad osadniczy	Kolonia Wojciechów V	077-078	01.10.2008
90.	PL.1.9.ZIPOZ.NID_E_06_AR.2215046	ślad osadniczy	Wojciechów Kolonia V	077-078	01.10.2008
91.	PL.1.9.ZIPOZ.NID_E_06_AR.2252651	osada	Palikije Drugie	078-079	24.10.1999
92.	PL.1.9.ZIPOZ.NID_E_06_AR.2235420	osada	Łubki	077-078	01.10.2008
93.	PL.1.9.ZIPOZ.NID_E_06_AR.2236526	ślad osadniczy	Stary Gaj	077-078	01.10.2008
94.	PL.1.9.ZIPOZ.NID_E_06_AR.2243453	ślad osadniczy	Maszki	077-078	01.10.2008
95.	PL.1.9.ZIPOZ.NID_E_06_AR.2254250	osada	Palikije	078-079	24.10.1999
96.	PL.1.9.ZIPOZ.NID_E_06_AR.2209869	ślad osadniczy	Kolonia Wojciechów V	077-078	01.10.2008
97.	PL.1.9.ZIPOZ.NID_E_06_AR.2251410	osada	Palikije Drugie	078-079	24.10.1999
98.	PL.1.9.ZIPOZ.NID_E_06_AR.2210043	ślad osadniczy	Kolonia Wojciechów V	077-078	01.10.2008
99.	PL.1.9.ZIPOZ.NID_E_06_AR.2271236	ślad osadniczy	Sporniak Palikijski	078-079	26.10.1999
100.	PL.1.9.ZIPOZ.NID_E_06_AR.2256659	ślad osadniczy	Palikije	078-079	25.10.1999
101.	PL.1.9.ZIPOZ.NID_E_06_AR.2256719	osada	Palikije	078-079	25.10.1999
102.	PL.1.9.ZIPOZ.NID_E_06_AR.2215580	ślad osadniczy	Nowy Gaj	077-078	01.10.2008
103.	PL.1.9.ZIPOZ.NID_E_06_AR.2215404	ślad osadniczy	Nowy Gaj	077-078	01.10.2008
104.	PL.1.9.ZIPOZ.NID_E_06_AR.2268179	osada	Sporniak Palikijski	078-079	26.10.1999
105.	PL.1.9.ZIPOZ.NID_E_06_AR.2270782	osada	Sporniak Palikijski	078-079	26.10.1999
106.	PL.1.9.ZIPOZ.NID_E_06_AR.2271055	ślad osadniczy	Sporniak Palikijski	078-079	26.10.1999
107.	PL.1.9.ZIPOZ.NID_E_06_AR.2256452	osada	Palikije	078-079	25.10.1999
108.	PL.1.9.ZIPOZ.NID_E_06_AR.2215494	osada	Nowy Gaj	077-078	01.10.2008
109.	PL.1.9.ZIPOZ.NID_E_06_AR.2236975	ślad osadniczy	Wojciechów	077-078	01.10.2008
110.	PL.1.9.ZIPOZ.NID_E_06_AR.2236744	ślad osadniczy	Stary Gaj	077-078	01.10.2008

Wojewódzka Ewidencja Zabytków					
Lp.	INSPIRE ID	Funkcja	Obręb	Obszar AZP	Data objęcia ochroną
111.	PL.1.9.ZIPOZ.NID_E_06_AR.2254729	osada	Palikije	078-079	24.10.1999
112.	PL.1.9.ZIPOZ.NID_E_06_AR.2266494	osada	Palikije	078-079	25.10.1999
113.	PL.1.9.ZIPOZ.NID_E_06_AR.2236628	śląd osadniczy	Stary Gaj	077-078	01.10.2008
114.	PL.1.9.ZIPOZ.NID_E_06_AR.2268052	osada	Sporniak Palikijski	078-079	25.10.1999
115.	PL.1.9.ZIPOZ.NID_E_06_AR.2268119	osada	Sporniak Palikijski	078-079	25.10.1999
116.	PL.1.9.ZIPOZ.NID_E_06_AR.2268140	osada	Sporniak Palikijski	078-079	26.10.1999
117.	PL.1.9.ZIPOZ.NID_E_06_AR.2268157	osada	Sporniak Palikijski	078-079	26.10.1999
118.	PL.1.9.ZIPOZ.NID_E_06_AR.2252364	osada	Palikije Drugie	078-079	24.10.1999
119.	PL.1.9.ZIPOZ.NID_E_06_AR.2216954	śląd osadniczy	Kolonia Wojciechów V	077-078	02.10.2008
120.	PL.1.9.ZIPOZ.NID_E_06_AR.2255768	osada	Palikije	078-079	25.10.1999
121.	PL.1.9.ZIPOZ.NID_E_06_AR.2256120	osada	Palikije	078-079	25.10.1999
122.	PL.1.9.ZIPOZ.NID_E_06_AR.2255921	osada	Palikije	078-079	25.10.1999
123.	PL.1.9.ZIPOZ.NID_E_06_AR.2255313	osada	Palikije	078-079	24.10.1999
124.	PL.1.9.ZIPOZ.NID_E_06_AR.2255626	śląd osadniczy	Palikije	078-079	25.10.1999
125.	PL.1.9.ZIPOZ.NID_E_06_AR.2255013	osada	Palikije	078-079	24.10.1999
126.	PL.1.9.ZIPOZ.NID_E_06_AR.2058027	nieznana	Kol. Miłocin	077-079	01.10.1983
127.	PL.1.9.ZIPOZ.NID_E_06_AR.2058036	nieznana	Kol. Miłocin	077-079	01.10.1983
128.	PL.1.9.ZIPOZ.NID_E_06_AR.2058013	śląd osadniczy	Kol. Miłocin	077-079	01.10.1983
129.	PL.1.9.ZIPOZ.NID_E_06_AR.2063751	śląd osadniczy	Góra	078-078	30.11.1987

W gminnej ewidencji zabytków zostało ujętych 30 obiektów.

**Tabela 10** Zabytki nieruchome ujęte w gminnej ewidencji zabytków (na podstawie danych udostępnionych przez Urząd Gminy Wojciechów)

Gminna Ewidencja Zabytków		
L.p.	Obiekt	Adres, nazwa, nr obrębu i nr działki
1.	Pomnik partyzanta poległego w 1943 r.	Ignaców na działce geodez.: 181 (droga)

Gminna Ewidencja Zabytków		
L.p.	Obiekt	Adres, nazwa, nr obrębu i nr działki
		obręb: IGNACÓW Id działki: 060913_2.0005.181
2.	Cmentarz wojenny z I wojny światowej	Ignaców na działkach geodez.: 387/1 i 387/2 obręb: IGNACÓW Id działki: 060913_2.0005.387/1 i 387/2
3.	Zespół dworsko-parkowy	Łubki na działkach geodez.: 642 (droga), 641, 808 (droga), 644/4, 638/1 (droga), 643/1, 644/2, 639 (droga), 644/1, 647 obręb: ŁUBKI Id działki: 060913_2.0006. patrz wyżej
4.	Dwór w zespole, ob. szkoła podstawowa	Łubki nr 58 na działce geodez.: 643/1 obręb: ŁUBKI Id działki: 060913_2.0006. 643/1
5.	Park (pozostałości) w zespole	Łubki na działkach geodez.: 642 (droga), 641, 808 (droga), 644/4, 638/1 (droga), 643/1, 644/2, 639 (droga), 644/1, 647 obręb: ŁUBKI Id działki: 060913_2.0006. patrz wyżej
6.	Młyn wodny, ob. gospodarstwo agroturystyczne, Muzeum Mineralów	Nowy Gaj nr 18 na działce geodez.: 225/1 obręb: NOWY GAJ Id działki: 060913_2.0001.225/1
7.	Zespół dworsko-parkowo-folwarczny	Palikije Drugie między innymi na działkach geodez.: 2/26, 2/27, 2/5, 2/36, 2/4, 8 obręb: PALIKIJE SHR, Id działki: 060913_2.0021.jak wyżej  na na działce geodez.: 324, obręb: PALIKIJE II, Id działki: 060913_2.0013.324
8.	Dwór w zespole dworskim	Palikije Drugie na działce geodez.: 2/26 obręb: PALIKIJE SHR, Id działki: 060913_2.0021.2/26
9.	Park w zespole dworskim	Palikije Drugie

Gminna Ewidencja Zabytków

L.p.	Obiekt	Adres, nazwa, nr obrębu i nr działki
		między innymi na działkach geodez.: 2/26, 2/27, 2/5, 8 (droga) obręb: PALIKIJE SHR, Id działki: 060913_2.0021.jak wyżej
10.	Stajnie w zespole dworskim	Palikije Drugie na działce geodez.: 2/5, obręb: PALIKIJE SHR, Id działki: 060913_2.0021.2/5
11.	Spichlerz w zespole dworskim	Palikije Drugie na działce geodez.: 2/36, obręb: PALIKIJE SHR, Id działki: 060913_2.0021.2/36
12.	Obora w zespole dworskim	Palikije Drugie na działce geodez.: 2/36, obręb: PALIKIJE SHR, Id działki: 060913_2.0021.2/36
13.	Magazyn w zespole dworskim	Palikije Drugie na działce geodez.: 2/36, obręb: PALIKIJE SHR, Id działki: 060913_2.0021.2/36
14.	Dwunastak w zespole dworskim	Palikije Drugie na działce geodez.: 2/4, obręb: PALIKIJE SHR, Id działki: 060913_2.0021.2/4
15.	Ogrodzenie z furtkami w zespole dworskim	Palikije Drugie między innymi na działkach geodez.: 2/26, 2/27, 2/5, 2/36, 2/4, 8 obręb: PALIKIJE SHR, Id działki: 060913_2.0021.jak wyżej obręb: PALIKIJE SHR, Id działki: 060913_2.0021.jak wyżej
16.	Budynek browarny zespole dworskim, ob. filia Gminnej Biblioteki Publicznej	Palikije Drugie nr 96 na działce geodez.: 324 obręb: PALIKIJE II, Id działki: 060913_2.0013.324
17.	Cmentarz wojenny – pomnik zamordowanych przez Niemców w dniu 1.X.1939 r. mieszkańców wsi Szczuczki	Szczuczki na działce geodez.: 40/8 obręb: SZCZUCZKI VI KOLONIA Id działki: 060913_2.0017.40/8

Gminna Ewidencja Zabytków		
L.p.	Obiekt	Adres, nazwa, nr obrębu i nr działki
18.	Zespół kościelny kościoła parafialnego pw. św. Teodora	Wojciechów na działce geodez.: 1497 obręb: WOJCIECHÓW Id działki: 060913_2.0018.1497
19.	Kościół parafialny pw. św. Teodora w zespole kościelnym	Wojciechów na działce geodez.: 1497 obręb: WOJCIECHÓW Id działki: 060913_2.0018.1497
20.	Mur ogrodzenia zespołu kościoła parafialnego pw. św. Teodora	Wojciechów na działce geodez.: 1497 obręb: WOJCIECHÓW Id działki: 060913_2.0018.1497
21.	Drzewostan w zespole kościoła parafialnego pw. św. Teodora	Wojciechów na działce geodez.: 1497 obręb: WOJCIECHÓW Id działki: 060913_2.0018.1497
22.	Dzwonnica w zespole kościoła parafialnego pw. św. Teodora	Wojciechów na działce geodez.: 1497 obręb: WOJCIECHÓW Id działki: 060913_2.0018.1497
23.	Cmentarz przykościelny w zespole kościoła parafialnego pw. św. Teodora	Wojciechów na działce geodez.: 1497 obręb: WOJCIECHÓW Id działki: 060913_2.0018.1497
24.	Zespół zamkowy z wałami obronnymi i murem obronnym ze strzelnicami, ob. Muzeum Kowalstwa i GOK	24-204 Wojciechów na działkach geodez.: 1391, 1392, 1393/1, 1393/2, 1394, 1395,/1, 1395/2, 1395/3, 1396, 1397, 1398/2, 1398/3, 1398/4 1875, 1876 obręb: WOJCIECHÓW Id działki: 060913_2.0018. nr jak wyżej na działkach geodez.: 466, 467/3, 467/4 obręb: WOJCIECHÓW KOLONIA PIĄTA Id działki: 060913_2.0020. nr jak wyżej
25.	Zespół zamkowy z wałami obronnymi i murem obronnym ze strzelnicami, ob. Muzeum Kowalstwa i GOK	24-204 Wojciechów na działkach geodez.: 1391, 1392, 1393/1, 1393/2, 1394, 1395,/1, 1395/2, 1395/3, 1396, 1397, 1398/2, 1398/3, 1398/4 1875, 1876 obręb: WOJCIECHÓW Id działki: 060913_2.0018. nr jak wyżej na działkach geodez.: 466, 467/3, 467/4

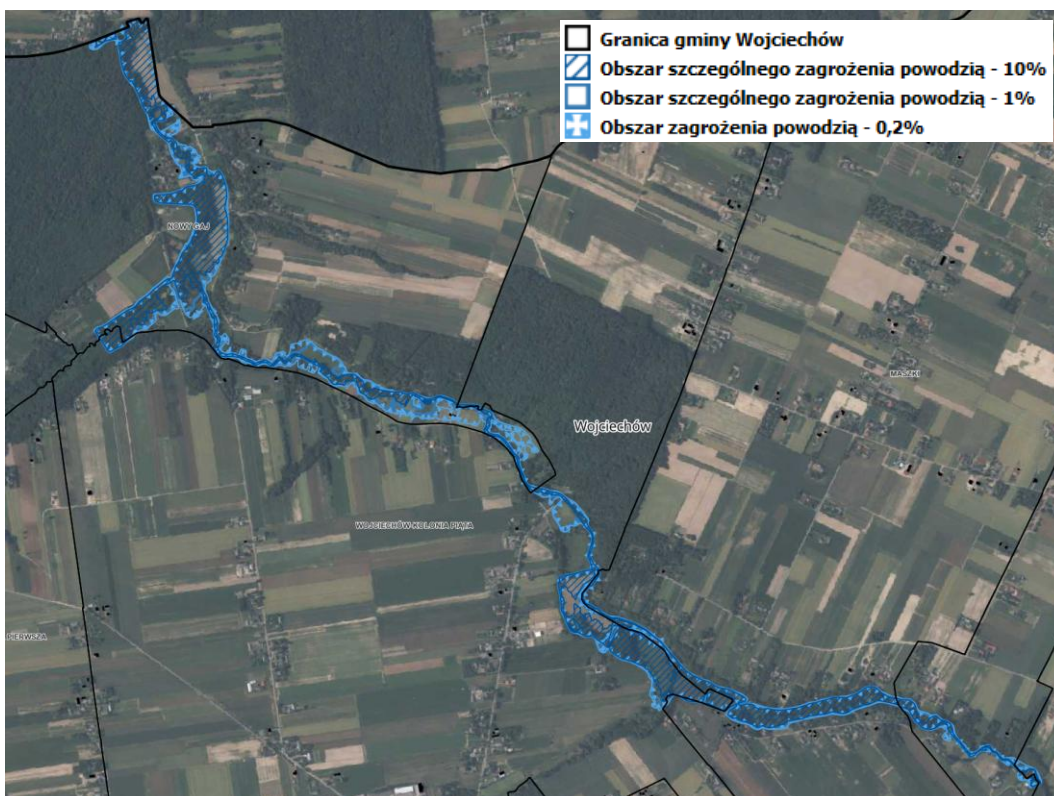
Gminna Ewidencja Zabytków		
L.p.	Obiekt	Adres, nazwa, nr obrębu i nr działki
		obręb: WOJCIECHÓW KOLONIA PIĄTA Id działki: 060913_2.0020. nr jak wyżej
26.	Zamek – wieża Ariańska, ob. Muzeum Kowalstwa i GOK	Wojciechów nr 9 na działce geodez.: 1875 obręb: WOJCIECHÓW Id działki: 060913_2.0018. 1875
27.	Mur obronny (odcinek południowy)	Wojciechów na działkach geodez.: 1397, 1875 obręb: WOJCIECHÓW Id działki: 060913_2.0018. 1397 i 1875
28.	Mur obronny (odcinek północno-wschodni)	Wojciechów na działkach geodez.: 1391 obręb: WOJCIECHÓW Id działki: 060913_2.0018. 1391
29.	Cmentarz parafialny	Wojciechów na działce geodez.: 1260 obręb: WOJCIECHÓW Id działki: 060913_2.0018. 1260
30.	Kaplica grobowa Świeżawskich na cmentarzu parafialnym	Wojciechów na działce geodez.: 1260 obręb: WOJCIECHÓW Id działki: 060913_2.0018. 1260

### 3.4. Zagrożenia środowiska

Źródła zagrożeń w kontekście środowiska przyrodniczego można podzielić na naturalne (abiotyczne i biotyczne) oraz antropogeniczne.

#### Zagrożenia naturalne

Do najważniejszych zagrożeń naturalnych, które mogą wystąpić na omawianym obszarze należy zaliczyć przede wszystkim działalność rzeki Bystrej, z którą wiąże się ryzyko wystąpienia powodzi na terenach przedstawionych poniżej. Zgodnie z mapami zagrożenia powodziowego prawdopodobieństwo wystąpienia powodzi na terenie gminy jest wysokie i wynosi 10%, średnie i wynosi 1% oraz jest niskie i wynosi 0,2%. Obszary szczególnego zagrożenia powodzią oraz tereny, na których ryzyko wystąpienia powodzi jest niskie zlokalizowane są w północno-wschodniej części gminy w obrębach Maszki k. Wojciechowa, Maszki, Wojciechów-Kolonia Piąta oraz Nowy Gaj.



**Rysunek 14** Obszary zagrożone wystąpieniem powodzi (źródło: opracowanie własne na podstawie danych: Mapa zagrożenia powodziowego – format shapefile (SHP) – Otwarte Dane oraz Państwowego rejestru granic i powierzchni jednostek podziałów terytorialnych kraju - jednostki administracyjne - format shapefile (SHP) - Otwarte Dane )

Ponadto do zagrożeń naturalnych obszaru można zaliczyć pożary. Na terenie analizy, w strukturze lasów dominują lasy świeże wilgotne. Ze względu na niski udział lasów w strukturze gruntów gminy, a także ze względu na rodzaj siedlisk leśnych ryzyko wystąpienia pożaru jest niskie.

## Zagrożenia antropogeniczne

---

Zagrożenia antropogeniczne wynikają z procesów urbanizacyjnych i wpływają na wszystkie komponenty środowiska.

### Gleby i powierzchnia ziemi

Działalność człowieka może negatywnie wpływać na profil glebowy oraz stan zanieczyszczeń. Zabudowywanie i utwardzanie terenu niszczy profil glebowy oraz zaburza retencję wód. Ponadto gleby narażone są na szereg zanieczyszczeń pochodzących z:

- rolnictwa – środków ochrony roślin i nawozów,
- nieszczelnych zbiorników na nieczystości ciekłe,
- ciągów komunikacyjnych – zanieczyszczenia ropopochodne, środki przeciwdziałające oblodzeniu jezdni,
- opadów atmosferycznych – tzw. kwaśnych deszczy.

Największym źródłem zanieczyszczeń pod względem ilościowym są tereny rolne występujące we wszystkich obrębach gminy, których powierzchnia stanowi znaczną część jej terenów. Znaczącym emitorem zanieczyszczeń są również drogi, w szczególności droga wojewódzka oraz drogi powiatowe. Zagrożona jest także powierzchnia ziemi w związku z występowaniem na terenie gminy Wojciechów złóż w obrębach Stary Gaj, Łubki-kolonia oraz Sporniak, które mogą w przyszłości być przedmiotem powierzchniowej eksploatacji.

### Wody

Ze względu na łatwą przesiąkalność gruntu – wody podziemne, a ze względu na spływy powierzchniowe – wody powierzchniowe, są narażone na zanieczyszczenia z tych samych źródeł co gleby. Dodatkowo zagrożeniem jest niekontrolowany pobór wód podziemnych w przypadku indywidualnych ujęć wody. Ponadto gmina nie jest wyposażona w sieci kanalizacyjne, w związku z tym zagrożenie dla wód stanowi ryzyko przedostania się ścieków w wyniku użytkowania indywidualnych zbiorników bezodpływowych.

Podobnie jak w przypadku gleb źródłem zanieczyszczeń jest także działalność rolnicza i związane z nią korzystanie z nawozów i środków ochrony roślin, które mogą przedostawać się do wód gruntowych. Nie bez znaczenia pozostają także zanieczyszczenia komunikacyjne ropopochodne i środki przeciwdziałające oblodzeniu, które również dostają się do wód.

### Powietrze

Głównym źródłem zanieczyszczeń powietrza są indywidualne źródła ogrzewania na terenach zainwestowanych, a także kotłownie dużych obiektów takich jak obiekty administracji i oświaty. Innymi źródłami emisji są ciągi komunikacyjne. Wzdłuż ulic powietrze zanieczyszczone jest spalinami i pyłem. Szczególne zagrożenie pojawia się wzdłuż drogi wojewódzkiej i dróg powiatowych.

## **Hałas**

Hałas związany jest przede wszystkim z funkcjonowaniem ciągów komunikacyjnych, szczególnie dróg o dużym natężeniu ruchu – wojewódzka i powiatowe. Źródłem hałasu są także maszyny i urządzenia rolnicze.

## **Pola elektromagnetyczne**

Zgodnie z ustawą z dnia 27 kwietnia 2001 r. Prawo ochrony środowiska (Dz. U. z 2025, poz. 647, z późn. zm.) pod pojęciem pole elektromagnetyczne rozumie się pole elektryczne, magnetyczne oraz elektromagnetyczne o częstotliwościach od 0 Hz do 300 GHz. Źródłami pól elektromagnetycznych są przede wszystkim linie elektroenergetyczne, radiolinie oraz stacje bazowe telefonii komórkowej. Z północy na zachód gminy przebiega linia elektroenergetyczna wysokiego napięcia.

## **System przyrodniczy gminy**

Zagrożeniem dla zachowania ciągłości systemu przyrodniczego, w tym powiązań między węzłami jest ekspansja zabudowy w rejonie obszarów węzłowych i korytarzy. W gminie Wojciechów obszarami intensywnego rozwoju zabudowy jest obręb Wojciechów oraz tereny wzdłuż rzek Czerki i Bystrej, gdzie rozwija się zabudowa zagrodowa oraz mieszkaniowa jednorodzinna. Bariery dla zachowania ciągłości systemu jest także droga krajowa, która przecina kompleks leśny na północy.

# **4. DIAGNOZA STANU I FUNKCJONOWANIA ŚRODOWISKA PRZYRODNICZEGO**

## **4.1. Ocena odporności środowiska na degradację i zdolności do regeneracji**

Odporność na degradację ogólnie pojętego środowiska wyznacza nie tylko ten element, który jest najmniej odporny, ale znaczenie ma tu również kombinacja pozostałych komponentów. Środowiska nie można traktować jedynie jako sumy poszczególnych jego części, ponieważ dopiero dzięki istnieniu powiązań pomiędzy poszczególnymi komponentami, jako całość tworzy prawdziwą jakość.

Dwa komponenty środowiska odgrywają zasadniczą rolę w kwestii odporności na antropopresję, są to roślinność i gleba wraz ze skałą macierzystą. Roślinność trwała działa jak filtr, zatrzymuje suchy i mokry opad zanieczyszczeń, magazynuje wodę regulując odpływ powierzchniowy i podpowierzchniowy. W środowisku gruntowym zanieczyszczenia są zatrzymywane na kompleksie sorpcyjnym gleby. Niski poziom odporności na degradację mają wody, które stosunkowo łatwo ulegają zanieczyszczeniom i zmianom poziomom. Jednakże też szybko potrafią się zregenerować. Roślinność spełnia również rolę umacniania powierzchni poprzez wiązanie gruntu co zapobiega działalności erozyjnej na stokach.

Najbardziej odpornymi biocenozami są tereny o bogatej bioróżnorodności, na terenie gminy Wojciechów są to przede wszystkim lasy. Tereny dolin rzek Bystrej, Czerki i Ciemięgi to tereny o przeciętnej odporności, narażone w szczególności na wahania stanu wód oraz stagnację powietrza, w tym zanieczyszczonego. Doliny rzek zagrożone są również spływem zanieczyszczeń z terenów położonych wyżej, które mogą być wynoszone gdy poziom wód w rzece jest podwyższony. Najmniej

odporne są obszary o małej bioróżnorodności takie jak: tereny zabudowy, monokulturowe agrocenozy oraz nieużytki.

## **4.2. Ocena stanu ochrony i użytkowania zasobów przyrodniczych, w tym różnorodności biologicznej**

Poszczególne składowe środowiska przyrodniczego w granicach obszaru objętego opracowaniem w różnym stopniu uległy przekształceniu. Najbardziej wrażliwymi elementami w środowisku naturalnym, które ulegają najszybszym zmianom i degradacji są elementy przyrody ożywionej, w szczególności szata roślinna, a co za tym idzie również świat zwierzęcy.

W granicach gminy Wojciechów występują dwa główne typy obszarów cennych przyrodniczo – tereny lasów oraz dolin rzecznych. Tereny lasów podlegają ochronie prawnej. Ze względu na niewielki rozmiar rzek w gminie, a co za tym idzie szerokość ich dolin i zasięg terenów zagrożonych powodzią tereny wzdłuż rzek ulegają silnej antropopresji szczególnie w górnych biegach tych cieków.

Wskazane jest takie kształtowanie zagospodarowania tych terenów oraz ich otoczenia, którego priorytetem będzie zachowanie w dobrym stanie jakości środowiska oraz zagwarantowanie ciągłości korytarzy ekologicznych biegnących dolinami.

Największym zmianom uległy fitocenozy w obrębie terenów zabudowanych, tras komunikacyjnych oraz terenów rolnych, gdzie roślinność rzeczywista rzadko jest zbieżna z siedliskiem. Ze względu na brak wyposażenia w sieci kanalizacji sanitarnej wody i gleby obciążone są ryzykiem przedostania się do nich zanieczyszczeń. Stan powietrza również nie jest wystarczająco dobry ze względu na brak sieci ciepłowniczej w gminie i korzystanie z indywidualnych systemów grzewczych, będących emitorami zanieczyszczeń.

## **4.3. Ocena stanu zachowania walorów krajobrazowych oraz możliwości ich kształtowania**

Walory krajobrazowe danego obszaru nierozzerwalnie wiążą się z jakością i stanem środowiska przyrodniczego oraz w przypadku terenów zurbanizowanych ze stanem i jakością zabudowy. Zgodnie art. 5 ustawy z dnia 16 kwietnia 2004 r. o ochronie przyrody (Dz. U. z 2024 r., poz. 1478, z późn. zm.) są to *wartości przyrodnicze, kulturowe, historyczne, estetyczno-widokowe obszaru oraz związane z nimi rzeźba terenu, twory i składniki przyrody oraz elementy cywilizacyjne, ukształtowane przez siły przyrody lub działalność człowieka*. Celem oceny nie jest wartościowanie walorów krajobrazowych gminy Wojciechów, lecz określenie stopnia zachowania oraz jakości i kierunków zmian zachodzących w krajobrazie.

W związku z powyższym, stworzono podział terenów w zależności od stopnia przekształcenia, który wpływa na zachowanie lub zmianę walorów krajobrazowych:

**Tab. 12.** Podział terenów w zależności od stopnia przekształcenia, który wpływa na zachowanie lub zmianę walorów krajobrazowych

Ocena	Klasyfikacja jednostek	
	Krajobraz przyrodniczy	Krajobraz kulturowy
Przestrzenie o zachowanych walorach	lasy, w szczególności Las Wojciechowski i Górski Las w otulinie Kazimierskiego Parku Krajobrazowego, tereny zadrzewione, doliny rzek, łąki, pastwiska	tereny zabudowy zagrodowej uzupełniane zabudową mieszkaniową jednorodzinną wolnostojącą przy zachowaniu układu przestrzennego, formy i gabarytów budynków, zachowane zabytkowe zespoły dworskie, ruiny pałacu – dawny zamek tzw. „Wieża Ariańska wraz z murem ze strzelnicami, fosą i wałami
Przestrzenie o przekształconych walorach w sposób pozytywny	parki w zespołach dworskich i, zieleni towarzysząca dawnemu zamkowi, inne tereny zieleni urządzonej	zabudowa zagrodowa zaadaptowana na cele mieszkaniowe niezwiązane z rolnictwem przy zachowaniu charakterystycznych zabudowań działek siedliskowych
Przestrzenie o przekształconych walorach w sposób neutralny	nieużytkowane tereny rolne, nieużytki	tereny zabudowy mieszkaniowej jednorodzinnej oraz tereny zabudowy zagrodowej o skali i formie niezaburzającej krajobraz, zabudowa letniskowa, cmentarze
Przestrzenie o walorach przekształconych w sposób negatywny	tereny użytkowane rolniczo, tereny wyrobisk, tereny przemysłowe	zabudowa mieszkaniowa wielorodzinna jako forma obca, tereny usługowe i magazynowe o formie zabudowy kontrastowej względem ukształtowanego krajobrazu wiejskiego

Przestrzenie o najcenniejszych walorach krajobrazowych przyrodniczych, to tereny o najlepiej zachowanych cechach naturalnych i najbogatszych ekosystemach, tj. lasy i doliny rzek. Natomiast w krajobrazie kulturowym wyróżnia się przede wszystkim zabytkowe zespoły dworskie i zespół danego zamku z towarzyszącymi im parkami, a także charakterystyczną dla obszarów wiejskich zabudowę zagrodową.

Najbardziej rażące są zaś obiekty przemysłowe i magazynowe w miejscowości Palikije SHR oraz pojedyncze tego typu obiekty w pozostałych obrębach gminy.

Podsumowując, należy dążyć do zachowania w jak najmniej zmienionej formie krajobrazu przyrodniczego, w szczególności poprzez ograniczenie ekspansji zabudowy na tereny leśne i doliny rzeczne. Natomiast w ramach ochrony krajobrazu kulturowego, należy chronić istniejące zabytkowe obiekty oraz ich otoczenie. W przypadku zmiany charakteru zabudowy z zagrodowej na mieszkaniową należy dążyć do wprowadzania przedmiotowych zmian w sposób niezaburzający wiejskiego typu krajobrazu poprzez adaptowanie istniejącej zabudowy.

#### **4.4. Ocena zgodności dotychczasowego użytkowania i zagospodarowania obszaru z cechami i uwarunkowaniami przyrodniczymi**

Zasadniczo, na terenach podlegających działalności człowieka trudno jest mówić o zgodności użytkowania z uwarunkowaniami przyrodniczymi, gdyż naturalne środowisko już zostało zmienione. Naturalny krajobraz w miarę możliwości został zachowany jedynie na terenie lasów oraz fragmentów dolin rzecznych w części północnej. Można jednak ocenić czy kierunek przekształcania środowiska przyrodniczego poprzez zmianę użytkowania terenu jest prawidłowy i czy pozostaje w zgodzie z uwarunkowaniami przyrodniczymi.

Tkanka wiejskiej zabudowy gminy jest widocznie związana z przebiegiem cieków wodnych. Zabudowa rozwinęła się wzdłuż Bystrej, Czerki oraz Dopytywu z Wojciechowa wzdłuż, którego wykształciło się funkcjonalne centrum gminy. Pozostała zabudowa lokalizowana jest wzdłuż dróg na skraju pól uprawnych co ma swoją genezę w rozwoju działalności rolniczej. Choć rolnictwo oraz budowa infrastruktury transportowej jest działaniem antropogenicznym, to jej lokalizacja w gminie oraz stosunkowo równomierny rozkład ciągów komunikacyjnych i zabudowy zagrodowej na całym obszarze gminy wynika z uwarunkowań przyrodniczych. Gmina Wojciechów charakteryzuje się dużym udziałem żyznych gleb korzystnych dla rozwoju rolnictwa należących do klas II-III, które pokrywają 85,4% powierzchni gminy. Wobec powyższego działalność rolnicza rozwinęła się równomiernie na całej powierzchni gminy, a co za tym idzie również sieć powiązań komunikacyjnych, która umożliwiła lokalizację zabudowy.

#### **4.5. Ocena charakteru i intensywności zmian zachodzących w środowisku**

Charakter i stopień przekształcenia środowiska oraz krajobrazu w głównej mierze jest wynikiem działalności człowieka. Największe przekształcenia środowiska wynikają z postępujących procesów urbanizacyjnych oraz rozwoju rolnictwa.

Ruch budowlany na terenie gminy jest umiarkowany. Najintensywniej urbanizacja postępuje w centralnej części gminy w obrębie Wojciechów, a najmniej zainwestowane są tereny na północy ze względu na występowanie lasów oraz obszarów szczególnego zagrożenia powodzią. Dwa zwarte kompleksy leśne w gminie, Krzywie i Las Bankowy, związane są z największą z lasów w gminie presją urbanizacyjną. Las w obrębie Palikije Pierwsze (Krzywie) z trzech stron otoczony jest zabudową, która sukcesywnie się rozwija. W konsekwencji przyczyni się to do ekspansji negatywnego oddziaływania zabudowy na teren lasu, w tym zanieczyszczeń generowanych przez indywidualne źródła ogrzewania, a także przenikanie nieczystości do gleb i wód gruntowych z bezodpływowych zbiorników na ścieki. Zwiększony ruch budowlany w rejonie lasów związany jest także z zintensyfikowaniem rekreacyjnego wykorzystania terenów leśnych. Ponadto ograniczona zostanie możliwość rozwoju siedlisk leśnych co jest związane z wynikającym z antropopresji ograniczeniem bioróżnorodności terenów przyległych. Zmiany te będą związane z niszczeniem szaty roślinnej, zasklepianiem gleb, zmianą stosunków wodnych oraz zanieczyszczeniem środowiska gruntowo-wodnego. Ponadto zintensyfikowany ruch samochodowy skutkować będzie zwiększeniem emisji zanieczyszczeń do powietrza.

## 4.6. Ocena stanu środowiska oraz jego zagrożeń i możliwości ich ograniczenia

Poszczególne komponenty środowiska na analizowanym obszarze zostały przekształcone w różnym stopniu. Ich ocena została szeroko przedstawiona w poprzednich rozdziałach. Rozpatrując środowisko jako całość, należy uznać, iż jego stan w gminie jest dobry.

### Powierzchnia ziemi i gleba

---

- Ocena stanu: powierzchnia ziemi jest w różnym stopniu przekształcona przez człowieka, w zależności od charakteru i głównej funkcji obszaru. Jednakże biorąc pod uwagę niewystarczający stopień wyposażenia terenów zabudowanych w sieć kanalizacji sanitarnej stan należy ocenić jako **umiarkowany**.
- Zagrożenia:
  - ekspansja zabudowy,
  - niszczenie profilu glebowego w przypadku realizacji przedsięwzięć budowlanych,
  - niszczenie powierzchni ziemi w przypadku rozpoczęcia eksploatacji złóż surowców,
  - zanieczyszczenia gleby związane z nieszczelnymi zbiornikami na nieczystości ciekłe,
  - zanieczyszczanie gleb związkami chemicznymi, w tym metalami ciężkimi na terenach zabudowanych oraz wzdłuż dróg,
  - zanieczyszczenia gleb metalami ciężkimi, substancjami ropopochodnymi oraz solą poprzez infiltrację wód opadowych i roztopowych z dróg,
  - zanieczyszczenia gleb nawozami oraz środkami chemicznej ochrony roślin.
- Możliwości ograniczenia zagrożeń:
  - ponowne wykorzystywanie terenów już przekształconych, w szczególności zdegradowanych terenów byłych wyrobisk pod nowe funkcje,
  - ograniczenie dalszej ekspansji zabudowy na tereny cenne przyrodniczo (lasy, doliny rzeczne),
  - ograniczenie stosowania środków zwalczania zimowej śliskości jezdni,
  - ograniczenie niewłaściwego stosowania nawozów i środków chemicznej ochrony roślin,
  - ograniczenie możliwości lokalnych niwelacji terenu,
  - monitoring zanieczyszczeń.

### Wody

---

- Ocena stanu: wody powierzchniowe oraz wody podziemne są silnie narażone na zanieczyszczenia. Stan wód powierzchniowych w jednolitych częściach wód powierzchniowych, w zlewniach których znajduje się gmina został oceniony jako **zły**. Stan wód podziemnych został określony jako **dobry**.
- Zagrożenia:
  - spływ nieoczyszczonych ścieków z dróg zawierających substancje ropopochodne i metale ciężkie,

- infiltracja w głąb i spływ do wód powierzchniowych soli używanej przez zarządy dróg do zwalczania zimowej śliskości jezdni,
  - infiltracja w głąb i spływ do wód powierzchniowych substancji pochodzących z nieszczelnych zbiorników bezodpływowych na ścieki,
  - niewłaściwe stosowanie nawozów i środków chemicznej ochrony roślin (ogrody działkowe, zieleń urządzona, tereny rolne),
  - niewłaściwa regulacja poziomu wód gruntowych poprzez melioracje.
- **Możliwości ograniczenia zagrożeń:**
    - zakaz realizacji indywidualnych ujęć wód podziemnych,
    - objęcie wszystkich terenów inwestycyjnych miejską siecią wodociągową i kanalizacyjną,
    - stosowanie odpowiednich technologii przy realizacji kanalizacji deszczowej,
    - ograniczenie stosowania środków zwalczania zimowej śliskości jezdni,
    - stały monitoring zanieczyszczeń.

## **Klimat, powietrze**

---

- **Ocena stanu:** ze względu na istniejące korytarze napowietrzające oraz występowanie na terenie gminy kompleksów leśnych ogólny stan powietrza należy uznać za **dobry**.
- **Zagrożenia:**
  - Indywidualne źródła ogrzewania,
  - niedostateczna termoizolacja budynków,
  - zanieczyszczenia pyłami z terenów zakładów przemysłowych,
  - zanieczyszczenie powietrza przez substancje zawarte w spalinach pochodzących z ruchu samochodowego.
- **Możliwości ograniczenia zagrożeń:**
  - popularyzacja energii ze źródeł odnawialnych,
  - modernizacja systemów grzewczych i dociepleń budynków,
  - poprawa struktury biocenotycznej obszaru i zdolności pochłaniania dwutlenku węgla przez zbiorowiska roślinne, szczególnie leśne;
  - ochrona dolin rzecznych jako korytarzy napowietrzających.

## **Flora i fauna, w tym różnorodność biologiczna**

---

- **Ocena stanu:** ze względu na przewagę terenów rolniczych charakteryzujących się niższą bioróżnorodnością niż siedliska naturalne, ale również występowanie kompleksów leśnych i niski stopień urbanizacji stan flory i fauny na terenie gminy należy ocenić jako **umiarkowany**.
- **Zagrożenia:**
  - pomniejszanie terenów o bogatej różnorodności biologicznej w wyniku presji budowlanej,
  - zmiany w strukturze nasadzeń hodowanych drzewostanów, nie zawsze odpowiadające naturalnym warunkom siedliskowym,
  - zmiany warunków siedliskowych, wskutek czego w miejsce gatunków pierwotnych pojawiają się gatunki synantropijne,

- ruch kołowy, który zawsze stanowi barierę ekologiczną, utrudnia migrację zwierząt, natomiast emisja hałasu powoduje ich odstraszenie,
  - grodzenie terenów zabudowy utrudniające migrację fauny,
  - zanieczyszczenia środowiska powodujące kwaśne deszcze.
- **Możliwości ograniczenia zagrożeń:**
    - ochrona naturalnych siedlisk, lasów, drzew,
    - zachowywanie istniejących stawów, oczek wodnych, rowów melioracyjnych wraz ze zbiorowiskami przywodnymi,
    - pozostawienie w ramach zabudowy przestrzeni pozwalających na komunikowanie się biocenozy,
    - ograniczenie możliwości intensywnego zagospodarowania obszaru,
    - pozostawianie dużych terenów biologicznie czynnych w ramach terenów przeznaczonych pod zabudowę.

## **Krajobraz**

---

- **Ocena stanu:** zarówno stan krajobrazu przyrodniczego jak i kulturowego należy ocenić jako **dobry**.
- **Zagrożenia:**
  - niekontrolowany ruch budowlany,
  - nowe budownictwo nie uwzględniające tradycyjnego kontekstu otoczenia,
  - niszczenie naturalnych siedlisk, lasów, drzew, zadrzewień śródpolnych, terenów wód powierzchniowych,
  - rozwój elektrowni wiatrowych oraz farm fotowoltaicznych,
  - obiekty i tereny zdegradowane – tereny byłych wyrobisk.
- **Możliwości ograniczenia zagrożeń:**
  - ochrona naturalnych siedlisk, lasów, drzew, zadrzewień śródpolnych, terenów wód powierzchniowych,
  - szczegółowe określenie zasad wprowadzania nowej zabudowy oraz modernizacji istniejącej,
  - przeciwdziałanie rozpraszaniu zabudowy poprzez wyznaczenie obszarów przeznaczonych pod budownictwo w ramach uzupełnienia istniejącej tkanki,
  - rekultywacja terenów zdegradowanych.

## **5. WSTĘPNE PROGNOZY DALSZYCH ZMIAN ZACHODZĄCYCH W ŚRODOWISKU**

Wstępna prognoza dalszych zmian zachodzących w środowisku polega na określeniu kierunków oraz możliwej intensyfikacji przekształceń i degradacji środowiska, które może powodować dotychczasowe oraz prognozowane użytkowanie i zagospodarowanie terenu.

Najbardziej prawdopodobnym scenariuszem przekształceń jest dalsza urbanizacja, przede wszystkim rozwój zabudowy mieszkaniowej i zagrodowej. Biorąc pod uwagę, że w istniejącej zabudowie występują luki i tereny zurbanizowane nie uległy jeszcze nasyceniu istnieje niskie prawdopodobieństwo ekspansji zabudowy na nowe tereny. Rozproszenie zabudowy na terenach otwartych związane jest z rozmieszczeniem zabudowy tuż przy polach uprawnych, jednak ze względu na wysokie koszty realizacji niezbędnej infrastruktury w dużej odległości od większych skupisk zabudowy nie prognozuje się dalszego rozwoju zabudowy poza terenami zurbanizowanymi.

W kontekście dalszych zmian uwarunkowanych przyrodniczo, należy mieć na uwadze możliwość naturalnej sukcesji na terenach porolnych. Zjawisko to będzie się nasilało wraz ze zmniejszeniem ilości oraz wielkości gospodarstw rolnych w sytuacji oraz gdy rolnictwo zacznie być wypierane przez inne formy działalności.

Reasumując, przy utrzymaniu istniejących tendencji rozwoju gminy, zmiany w środowisku będą zachodzić zarówno na terenach jeszcze niezainwestowanych, jak i już niegdyś zabudowanych, szczególnie tych które nie pełnią już swojej pierwotnej funkcji. Jednakże procesy urbanizacyjne, które zawsze powodują przekształcenia przestrzeni, nie powinny prowadzić do trwałej degradacji środowiska przyrodniczego i krajobrazu. Prognozuje się, że dalsze zmiany w środowisku związane będą głównie z procesami urbanizacyjnymi i przede wszystkim mogą dotyczyć zmian w krajobrazie, szacie roślinnej oraz warunkach wodnych wynikających ze zmiany zagospodarowania terenów.

## 6. PRZYRODNICZE PREDYSPOZYCJE DO KSZTAŁTOWANIA STRUKTURY FUNKcjONALNO-PRZESTRZENNEJ ORAZ MOŻLIWOŚCI ROZWOJU I OGRANICZENIA DLA RÓŻNYCH RODZAJÓW UŻYTKOWANIA I FORM ZAGOSPODAROWANIA OBSZARU

Biorąc pod uwagę uwarunkowania przyrodnicze gminy Wojciechów dokonano podziału jej terytorium na kilka stref pod kątem predyspozycji terenów do pełnienia określonej funkcji:

**Tabela 11** Predyspozycje gminy Wojciechów do kształtowania struktury funkcjonalno-przestrzennej

RODZAJ OBSZARÓW	PREDYSPOZYCJE DO KSZTAŁTOWANIA STRUKTURY FUNKcjONALNO-PRZESTRZENNEJ
TERENY PREDYSPONOWANE DO PEŁNIENIA FUNKCJI PRZYRODNICZEJ	Są to obszary najistotniejsze z punktu widzenia ochrony elementów wchodzących w skład Sytemu Przyrodniczego Gminy. Ich użytkowanie i zagospodarowanie, powinno być podporządkowane potrzebom zapewnienia prawidłowego funkcjonowania środowiska i zachowania różnorodności biologicznej oraz ciągłości korytarzy ekologicznych.
Główne elementy systemu przyrodniczego gminy (obszary węzłowe i korytarze ekologiczne): <ul style="list-style-type: none"> <li>• lasy</li> <li>• doliny rzek</li> </ul>	<ul style="list-style-type: none"> <li>• tereny charakteryzujące się największą na tle całej gminy trwałością i bioróżnorodnością, istotne dla zachowania różnych gatunków, pełniące funkcję siedlisk, szlaków migracyjnych organizmów żywych, a lasy także funkcje wodochronne i glebochronne</li> </ul>

	<ul style="list-style-type: none"> <li>• zalecane utrzymanie funkcji użytkowych i ekologicznych oraz ochrona przed antropopresją</li> <li>• wskazane powstrzymanie się od realizacji nowej zabudowy w obszarach węzłowych (zwłaszcza lasy) i w zasięgu korytarzy ekologicznych oraz ukierunkowanie ruchu turystycznego (oznaczone szlaki, ścieżki rowerowe)</li> <li>• należy zaniechać lub znacznie ograniczyć realizację barier antropogenicznych (m. in. drogi), utrudniających migrację zwierząt, zwłaszcza przez tereny leśne</li> <li>• zalecane jest pozostawienie mniejszych obszarów leśnych w ich dotychczasowym użytkowaniu; w uzasadnionych przypadkach dopuszcza się zmianę przeznaczenia na cele nieleśne</li> <li>• w szczególnych przypadkach możliwa realizacja funkcji turystycznej i rekreacyjnej w niewielkiej skali np. ścieżki rowerowe, trasy piesze i rowerowe, miejsca odpoczynku, itp.</li> <li>• dla zapewnienia prawidłowych powiązań przyrodniczych rekomenduje się zachowanie terenu otwartego pokrytego roślinnością w pasie o szerokości min. 100 m w ciągu korytarzy ekologicznych rzeki Bystrej i jej dopływów oraz Ciemięgi</li> </ul>
Gleby chronione	<ul style="list-style-type: none"> <li>• nie dopuszcza się niszczenia profilu glebowego</li> <li>• zalecane ograniczanie realizacji zabudowy</li> </ul>
Obszary szczególnego zagrożenia powodzią	<ul style="list-style-type: none"> <li>• w celu ochrony bezpieczeństwa ludzi i mienia wskazane jest pozostawienie tych obszarów jako powierzchni niezabudowanych</li> </ul>
Stawy, starorzecza, zbiorniki wodne, mniejsze ciek wodne, rowy wodne	<ul style="list-style-type: none"> <li>• wskazane utrzymanie istniejącej funkcji</li> </ul>
<p>Obszary i obiekty chronione:</p> <ul style="list-style-type: none"> <li>• otulina Kazimierskiego Parku Krajobrazowego</li> <li>• pomniki przyrody</li> </ul>	<ul style="list-style-type: none"> <li>• tereny chronione ze względu na wartościowe cechy przyrodnicze, krajobrazowe, a także występowanie, migrację i bytowanie cennych gatunków</li> <li>• należy maksymalnie ograniczyć antropopresję na terenie otuliny Kazimierskiego Parku Krajobrazowego</li> <li>• należy zachować i bezwzględnie chronić drzewa uznane za pomniki przyrody</li> </ul>
<b>TERENY PREDYSPONOWANE DO ROZWOJU FUNKCJI OSADNICZYCH Z OGRANICZENIAM</b>	Są to obszary, które mogą być przeznaczane pod funkcje osadnicze, jednak z uwagi na ich wspomagającą rolę w systemie przyrodniczym, walor krajobrazowy lub niekorzystne warunki gruntowo-wodne, powinno to się odbywać z pewnymi ograniczeniami lub po przeprowadzeniu odpowiednich działań.
Tereny o niekorzystnych warunkach gruntowo-wodnych	<ul style="list-style-type: none"> <li>• możliwe jest zainwestowanie tych terenów pod warunkiem przeprowadzenia odpowiednich zabiegów regulujących stosunki wodne i/lub poprawiających nośność podłoża</li> </ul>

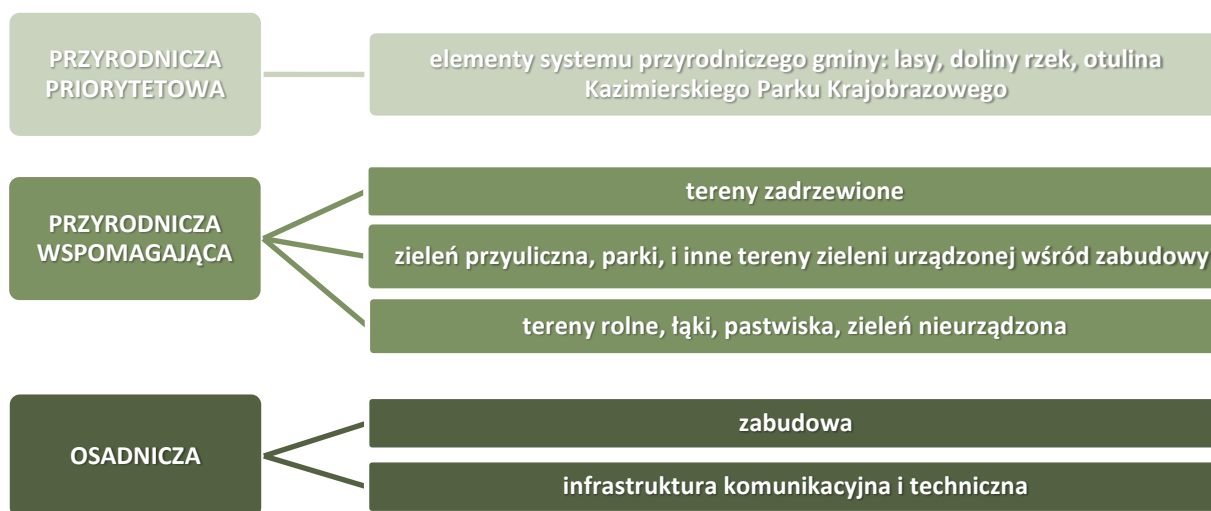
Występowanie w obszarze Głównego Zbiornika Wód Podziemnych	<ul style="list-style-type: none"> <li>w zasięgu występowania zbiornika (cała gmina) powinien obowiązywać zakaz lokalizowania przedsięwzięć mogących zawsze znacząco oddziaływać na środowisko oraz takich których realizacja bądź dalsze użytkowanie może zagrażać zanieczyszczeniu wód podziemnych</li> </ul>
Łąki, pastwiska, grunty orne, zieleń nieurządzona, nieużytki	<ul style="list-style-type: none"> <li>należy je traktować jako rezerwy terenowe pod ewentualny rozwój zabudowy w długiej perspektywie czasowej, po wykorzystaniu terenów wskazanych do pełnienia funkcji osadniczych bez ograniczeń i z uwzględnieniem zainwestowania w pierwszej kolejności gruntów najmniej żyznych.</li> </ul>
Tereny zadrzewione wśród zabudowy	<ul style="list-style-type: none"> <li>zasadne jest ich utrzymanie jako element wspomagający system przyrodniczy gminy i urozmaicający krajobraz, jednak w razie potrzeby możliwa jest zmiana ich przeznaczenia</li> </ul>
Tereny w strefach związanych z lokalizacją cmentarzy, złóż kopalin, infrastruktury komunikacyjnej i technicznej itp.	<ul style="list-style-type: none"> <li>ograniczenia wynikające z obowiązujących przepisów prawa</li> </ul>
<b>TERENY PREDYSPONOWANE DO ROZWOJU FUNKCJI OSADNICZYCH BEZ OGRANICZEŃ</b>	<b>Są to obszary, które powinny być przeznaczane pod funkcje osadnicze w pierwszej kolejności.</b>
Tereny niezainwestowane pozbawione roślinności wysokiej, wśród istniejącej zabudowy	<ul style="list-style-type: none"> <li>dalszy rozwój zabudowy powinien następować jako uzupełnienia istniejących zespołów zabudowy lub jako ich kontynuacja, w pierwszej kolejności na terenach o wykształconej infrastrukturze komunikacyjnej, technicznej oraz społecznej, korzystnych warunkach gruntowo-wodnych i niekolidujących z terenami predysponowanymi do pełnienia funkcji przyrodniczej</li> <li>nie przewiduje się potrzeby powstania nowych obszarów zabudowy niepowiązanych przestrzennie z terenami zurbanizowanymi</li> </ul>
Tereny zabudowy mieszkaniowej, usługowej, produkcyjnej, magazynowej, drogi, tereny sportowe i rekreacyjne, cmentarze	<ul style="list-style-type: none"> <li>przy wymianie zabudowy lub jej dogęszczaniu należy tworzyć jednorodne układy funkcjonalno-przestrzenne, uzupełniać zabudowę na zasadzie jej kontynuacji, uwzględniać funkcje występujące w otoczeniu, nie lokalizować obok siebie funkcji konfliktogennych</li> <li>wskazane jest lokalizowanie usług podstawowych w ramach poszczególnych terenów mieszkaniowych oraz usług wyższego rzędu w obrębie Wojciechów stanowiącego centrum funkcjonalne gminy</li> <li>zabudowę produkcyjną, zwłaszcza o znacznej uciążliwości, należy skupiać w miejscach oddalonych od zabudowy mieszkaniowej, wskazana lokalizacja w obrębie Palikije SHR zgodnie z przeznaczeniem terenu w studium uwarunkowań i kierunków zagospodarowania przestrzennego gminy</li> </ul>
Parki	<ul style="list-style-type: none"> <li>wskazane jest utrzymanie istniejącej funkcji</li> </ul>

## 7. OKREŚLENIE UWARUNKOWAŃ EKOFIZJOGRAFICZNYCH I KIERUNKÓW DZIAŁAŃ

Formy przyszłego użytkowania terenu powinny być pochodną jego istniejącej struktury funkcjonalno-przestrzennej. Oceniając istniejący stan zagospodarowania i aktualne warunki przyrodnicze, należy stwierdzić, że obszar gminy posiada predyspozycje do pełnienia funkcji zarówno przyrodniczych, jak i osadniczych.

Ograniczenia w użytkowaniu terenów mają różne podłoże. Są to ograniczenia naturalne (poziom zalegania wód gruntowych, nośność gruntu, obszary zalewowe), formalnoprawne (obszary chronione, obszary szczególnego zagrożenia powodzią) lub przyrodnicze (zachowanie korytarzy ekologicznych). Wszystkie one muszą zostać uwzględnione przy wyznaczaniu stref funkcjonalno-przestrzennych w gminie. Najważniejszą ideą przy takim projektowaniu jest zasada zrównoważonego rozwoju, z równoczesnym poszanowaniem sfery przyrodniczej, społecznej i gospodarczej. Niezbędne jest zachowanie i ochrona, a także uzupełnianie systemu przyrodniczego gminy. Ponadto usytuowanie gminy Wojciechów u zbiegu dwóch rzek oraz w zasięgu otuliny Kazimierskiego Parku Krajobrazowego, powinno być czynnikiem mobilizującym do ochrony obszarów pełniących funkcje przyrodnicze i rozwoju turystyki.

Mając na uwadze powyższe, wyodrębniono następujące strefy określające predyspozycje przedmiotowego obszaru do pełnienia danych funkcji:



Rysunek 15 Predyspozycje obszaru opracowania do pełnienia określonych funkcji

Funkcję **przyrodniczą priorytetową** stanowią przede wszystkim tereny, które zostały zakwalifikowane do systemu przyrodniczego gminy. Ważna jest nie tylko ochrona elementów osnowy ekologicznej, ale również działania mające na celu poprawienie ich funkcjonowania. Szczególną uwagę należy zwrócić na utrzymywanie drożności korytarzy ekologicznych. Rzeki i ich doliny są naturalnym potencjałem środowiskowym, przyrodniczym i krajobrazowym. W rozwoju gminy Wojciechów powinny zachować rolę osi przyrodniczych o ograniczonych możliwościach rozwoju funkcji osadniczych. Zagospodarowanie terenu w ramach systemu przyrodniczego gminy, powinno być możliwie jak najbardziej chronione przed destrukcyjną działalnością antropogeniczną, a dopuszczalna

ingerencja powinna dotyczyć jedynie odpowiednio ukierunkowanej działalności turystyczno-rekreacyjnej (wyznaczone szlaki piesze, rowerowe).

Obszary i obiekty predysponowane do pełnienia **funkcji przyrodniczej wspomagającej** to wszystkie tereny biologicznie czynne, które nie zostały zaliczone do systemu przyrodniczego gminy, takie jak: grunty orne, łąki, pastwiska, które są nie tylko istotne ze względu na ochronę krajobrazu, ale również z punktu widzenia ochrony bioróżnorodności. Ze względu na występowanie gleb wysokich klas bonitacyjnych tereny te powinny pozostać użytkowane rolniczo. Grunty sklasyfikowane jako grunty rolne, o korzystnych warunkach geotechnicznych można przeznaczać pod zabudowę wyłącznie w ramach uzupełnienia lub kontynuacji istniejącej zabudowy.

Pozostałe tereny zakwalifikowano do pełnienia **funkcji osadniczych**, przez którą należy rozumieć różne formy zagospodarowania tj. zabudowę zagrodową, mieszkaniową, usługową, produkcyjną, magazynową, infrastrukturę techniczną i komunikacyjną, itp. Powinno się podejmować działania mające na celu poprawę warunków życiowych mieszkańców w ramach terenów mieszkaniowych (wprowadzanie miejsc rekreacji i zieleni urządzonej, nowe nasadzenia roślinności, wzbogacenie przestrzeni w obiekty małej architektury).

Ponadto w celu ochrony środowiska przyrodniczego, zdrowia i życia ludzi oraz kształtowania krajobrazu należy:

- przeciwdziałać rozpraszaniu zabudowy,
- preferować funkcję zagrodową i mieszkaniową jako funkcję dominującą,
- wykorzystywać ekstensywne formy zabudowy z dużym udziałem powierzchni biologicznie czynnej,
- nie lokalizować w bliskim sąsiedztwie konfliktogennych funkcji,
- unikać wprowadzania funkcji przemysłowej, a ewentualną zabudowę produkcyjną lokalizować poza terenami mieszkaniowymi i reprezentacyjnymi oraz stosować nowoczesne technologie przyjazne środowisku,
- propagować stosowanie ekologicznych źródeł energii cieplnej i palenisk niskoemisyjnych,
- uzbroić drogi w sieć kanalizacji deszczowej,
- uzbroić tereny zurbanizowane w sieć kanalizacji sanitarnej,
- ustalić ujednoczone zasady architektoniczne (w zakresie gabarytów, kształtów i pokrycia dachów, kolorystyki dachów i elewacji zewnętrznych) realizacji zabudowy z uwzględnieniem cech budownictwa tradycyjnego,
- wzdłuż dróg w obszarach zurbanizowanych, szczególnie nowoprojektowanych, należy uwzględniać w pasie drogowym lokalizację szpalerów roślinności składającej się z gatunków odpornych na zanieczyszczenia i zasolenie oraz uzupełnić ewentualne istniejące, niekompletne szpalery,
- w celu ochrony krajobrazu przed negatywnym oddziaływaniem, linie energetyczne, stacje nadawcze, stacje bazowe telefonii komórkowej wymagające wysokich konstrukcji wsporczych należy realizować poza miejscami objętymi szczególną ochroną i w taki sposób, aby ich wpływ na krajobraz był jak najmniejszy.

W sporządzanych dokumentach planistycznych zaleca się wprowadzenie ustaleń, które wyeliminują omówione problemy i zapewnią realizację wskazanych zaleceń.

## 8. WYKORZYSTANE MATERIAŁY

- Centralny Rejestr Form Ochrony Przyrody, Generalna Dyrekcja Ochrony Środowiska,
- Dane Narodowego Instytutu Dziedzictwa (Rejestr Wojewódzkiego Konserwatora Zabytków, Wojewódzka Ewidencja Zabytków),
- Ewidencja gruntów i budynków,
- Karty Charakterystyk Jednolitych Części Wód Powierzchniowych i Podziemnych,
- Karty adresowe zabytków nieruchomych, Gminna Ewidencja Zabytków,
- Kondracki J., Geografia Polski: mezoregiony fizyczno-geograficzne, Wydawnictwo Naukowe PWN, Warszawa 1994 r.,
- Krajobrazy roślinne i regiony geobotaniczne Polski, Polska Akademia Nauk, Instytut Geografii i Przestrzennego Zagospodarowania, Prace geograficzne Nr 158, Wrocław, Warszawa, Kraków, Zakład Narodowy Imienia Ossolińskich, Wydawnictwo Polskiej Akademii Nauk, 1993, Jan Marek Matuszkiewicz,
- Mapa zagrożenia powodziowego – format shapefile (SHP) – Otwarte Dane,
- Państwowy Instytut Geologiczny – CBDG Menedżer pobierania – format shapefile (SHP),
- Państwowy rejestr granic i powierzchni jednostek podziałów terytorialnych kraju - jednostki administracyjne – format shapefile (SHP) - Otwarte Dane,
- Prognoza oddziaływania na środowisko zmiany studium uwarunkowań i kierunków zagospodarowania przestrzennego gminy Wojciechów, Joanna Cuch, Lublin 2019,
- Próba wydzielenia dzielnic rolniczo-klimatycznych w Polsce, Prace i Studia Geograficzne, Warszawa 1998, Tom 22, Romuald Gumiński,
- Roczna ocena jakości powietrza w województwie lubelskim raport wojewódzki za rok 2024,
- Solon J. et al., Physico-geographical mesoregions of Poland: verification and adjustment of boundaries on the basis of contemporary spatial data, „Geographia Polonica”, 2018, vol. 91, no. 2, pp. 143-170,
- Szulczewska B., Kaftan J. (red.) 1996. Kształtowanie Systemu Przyrodniczego Miasta, IGPIK, Warszawa 1-72,
- Uchwała Nr XXIX/407/2017 Sejmiku Województwa Lubelskiego z dnia 28 kwietnia 2017 r. w sprawie Kazimierskiego Parku Krajobrazowego,
- Zmiana Studium uwarunkowań i kierunków zagospodarowania przestrzennego Gminy Wojciechów z dnia 30 grudnia 2019 r.,
- Źródła internetowe:
  - <https://www.bdl.lasy.gov.pl/portal/mapy>,
  - <http://geoserwis.gdos.gov.pl/mapy/>,
  - <https://klimat.imgw.pl/pl/climate-maps/>,
  - <http://geologia.pgi.gov.pl>,
  - <https://mapy.geoportal.gov.pl>,
  - <https://dm.pgi.gov.pl/>,
  - <https://geoportal.lodzkie.pl/>,

- <https://wody.isok.gov.pl>,
- <http://karty.apgw.gov.pl/>,
- <https://crfop.gdos.gov.pl/CRFOP/>,
- [https://geoportal.pgi.gov.pl/atlasz\\_gi/mapy](https://geoportal.pgi.gov.pl/atlasz_gi/mapy),
- <https://wojciechow.e-mapa.net/>.